

# 【武隆重慶 魅力恩施大峽谷】

天坑三橋 金佛山 龍缸地質公園 浦花暗河 文化交流考察 8 日

全程無購物、無自費



## 武隆 天坑三橋

世界上最大的天生橋群  
國家AAAAA級風景區

以天龍橋、青龍橋、黑龍橋天生三座規模龐大，氣熱磅礴的石拱橋稱奇於世。清晨時分，霧氣瀰漫，高大的三橋猶如連通天界神宮之間的禦橋，更顯縹緲、震撼。毫無懸念的被13屆世界遺產大會全票通過足以證明那獨特魅力所在。

張藝謀在此拍攝「滿城盡帶黃金甲」而名揚天下



## 金佛山

與珠穆朗瑪、瑪雅文明、古埃及金字塔同處於神秘北緯30度附近  
國家AAAAA級風景區

又名金山，古稱九逸山，位於重慶市南部邊緣南川城區之南。由金佛、柏枝、箐壩三山組成，範圍包括南川區整個南部地區。自然景觀主要有懸崖絕壁、峽谷、奇峰、溶洞、生態石林、泉瀑以及氣象景觀。

喀斯特世界自然遺產、生物多樣性、佛教文化



## 仙女山

國家森林公園  
國家AAAAA級風景區

仙女山位於重慶市武隆區境烏江北岸，地屬武陵山脈，距重慶市主城區180千米，海拔2033米，夏季平均氣溫24°C。

冬季白雪皚皚、銀裝素裹、霧鬆、冰瀑令人情潮湧動，是重慶周邊觀遊賞雪景、開展雪上運動的絕佳旅遊勝地；夏季茫茫林海，清風吹拂，涼爽宜人，平均氣溫比重慶主城區低15°C，有“山城夏宮”之美譽。

其江南獨具魅力的高山草原，被譽為“南國第一牧原”  
南國罕見的林海雪原，被譽為“東方瑞士”



被旅行者稱為長江三峽最後的“香格里拉”，被戶外愛好者譽為重慶版的“小華山”。

主要景點有龍缸天坑、雲端廊橋、龍洞風光、龍窟峽、岐山草場、葦草古長城、岐陽關古道遺址、蓋下壩湖泊等。

景區內地貌奇特，溶洞密佈，奇峰怪石、石筍摩天、雄險俊秀、千姿百態，是自然科學的博物館、地質景觀的大觀園。龍缸四季景色各異，無不令人為之叫絕。

# 天下第一缸 龍缸國家地質公園

● 國家AAAAAA級旅遊景區

位於湖北省恩施土家族苗族自治州恩施市屯堡鄉，地處湘、渝、鄂三省交界處，距恩施市區 49 千米，距利川市區 39 千米，峽谷全長 108 千米，面積達 300 平方千米，被專家讚譽可與美國科羅拉多大峽谷媲美。

2010 年 10 月 1 日，恩施大峽谷對外開放。恩施大峽谷已開放七星寨景區全線及雲端地縫部分景區。

七星寨開放面積 7.2 千米，天坑、地縫、絕壁、峰叢、岩柱群、溶洞、暗河等地質景觀一應俱全”。  
2015 年 7 月，恩施大峽谷被國家旅遊局授予“國家AAAAAA級旅遊景區”稱號。



# 恩施大峽谷

國家AAAAAA級風景區

● 喀斯特地形地貌天然博物館



# 蒲花暗河 風景區

● 古代陸地出川的必經之路

蒲花暗河景區位於黔江區蒲花河濯水段，系阿蓬江的一條支流，暗河部分長約 2 公里，河水最深處達 20 余米，主要由暗河、溶洞、峽谷組成，景點有天生三橋、黑龍潭、赤穴、大峽谷等。景區全年平均氣溫 15℃，夏天最高氣溫為 31℃，其中溶洞內氣溫全年保持恆溫 22℃，素有“中央空調”的美稱。春天碧桑綠葉，一片生機盎然；夏季柳暗花明，一片鶯歌燕舞；秋天小橋流水，稻黃果紅；冬季獐肥雉嫩，魚蝦滿倉，笑迎八方來客。

Zhuoshui Ancient Town  
消失的亞洲第一廊橋

## 濯水古鎮

老重慶

位於黔江東南角，地處烏江主要支流“塘岩河”（阿蓬江）畔，主要居民為土家族和苗族。濯水古鎮距黔江主城26公里，渝懷鐵路、渝湘高速公路、319國道公路都從這裡交匯穿過，交通極為便利。濯水古鎮興起於唐代，興盛於宋朝，明清以後逐漸衰落，是渝東南地區最富盛名的古鎮之一。作為重慶舊城老街的典型，濯水古鎮街巷格局保留較為完整，具有濃郁的渝東南古鎮格局，它既體現了與其他城市歷史街區的差異，也承載著巴文化、土家文化與漢文化的融合、傳承與創新，同時碼頭文化、商賈文化、場鎮文化相互交織。

網紅打卡地

## 李子壩輕軌穿樓平臺

李子壩輕軌站穿樓被網友稱為神一樣的交通。輕軌亂穿梭，變身過山車。在重慶輕軌2號線的李子壩站穿越房屋，每天都會上演輕軌穿樓越壑，空中飛馳而過的神奇一幕。已經成了網紅景點，每天都有很多人拍輕軌穿過樓房的一瞬間。



Wooden House Projecting Over The Water  
真實世界的宮崎駿動畫

《神隱少女》湯屋

老重慶

## 洪崖洞吊腳樓

巴渝傳統建築  
的火紅景點

洪崖洞位於重慶市核心商圈解放碑滄白路、長江、嘉陵江兩江交匯的濱江地帶，是新興的集娛樂、休閒、觀光、餐飲於一體的大型功能區域，也是時下重慶最火爆、最時尚、最具風情的都市休閒區。在嘉陵江索道南站的正下方至嘉濱路，這片極富巴渝文化特色又極為搶眼的建築群落——洪崖洞民俗風貌區。該風貌區建在百丈懸崖峭壁之上，讓解放碑直達江濱。既雄偉而又新奇，既古典而又現代。按照“世界獨有，重慶一絕”的理念，風貌區成功復制了“懸崖上的吊腳樓，記憶中的老重慶”。

## 精選飯店

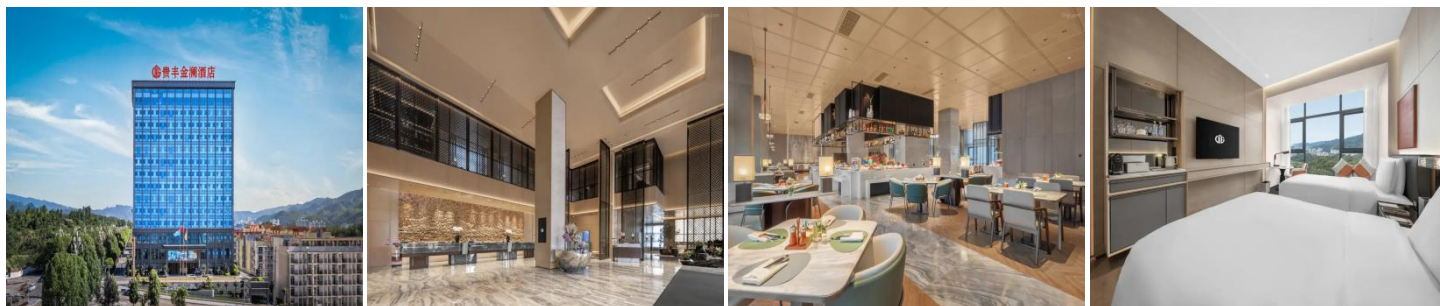
### 準★★★★★仙女山哈希國際大酒店

酒店位於重慶武隆仙女山 5A 級景區核心地帶，地理位置得天獨厚。以 1.6 萬平方米的建築面積、136 間特色客房及全維配套，為前來探索山野之美的賓客，打造“推門見景、住享舒適”的度假理想地。酒店客房裝修清雅簡約，全屋地暖、中央空調與全域網路覆蓋保障基礎舒適，智慧客控系統讓居住更便捷；更值得一提的是，客房均能直覽山野美景。餐飲方面，精緻自助早餐廳由資深廚師團隊主理，結合武隆本土特色研發創意菜品，營養豐富的早餐為每日行程注入活力。從景區核心區位到舒適居住體驗，從多元配套到貼心服務，在仙女山的自然畫卷中，為賓客勾勒出“與美景為鄰、與舒適相伴”的度假新圖景。



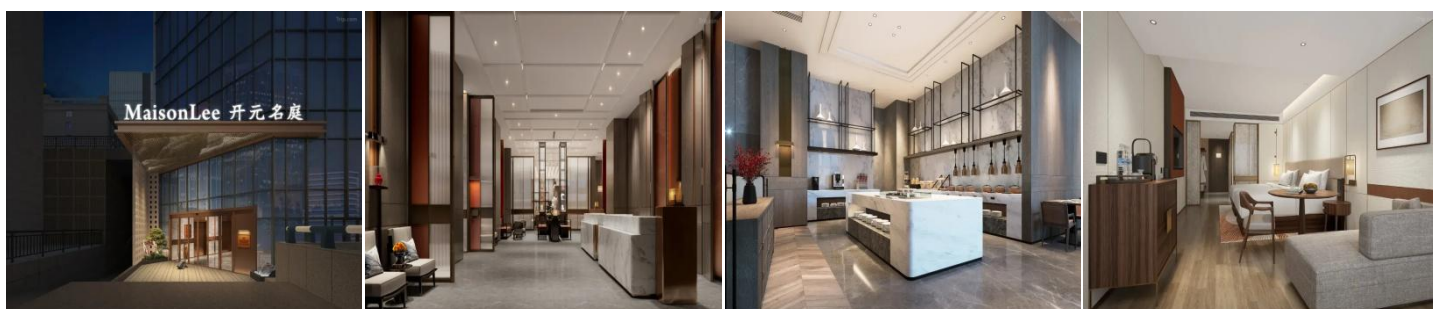
### 準★★★★★黔江貴豐金瀾酒店

酒店坐落於黔江區核心地段，以高端奢華標準匠心打造，集商務、休閒與娛樂於一體，為您呈現奢華與情懷共融的非凡體驗。每間客房均配備全景落地窗，俯瞰峽谷壯景或城市繁華，智慧客控系統，一鍵調控燈光、窗簾、空調，打造便捷旅居，國際品牌寢具：美國舒達床墊與高支棉床品，締造雲端睡眠；奢華衛浴空間：獨立浴缸、熱帶雨林花灑，盡享身心放鬆。酒店踐行環保承諾，採用太陽能熱水系統、LED 節能照明、可降解用品及本地有機食材，將奢華體驗與可持續發展結合。貴豐金瀾酒店，高端星級品質與匠心服務，邀您開啟一段奢華與情懷交織的難忘旅程。期待與您相遇，共築美好回憶



### 準★★★★★重慶開元名庭酒店

酒店位於重慶解放碑中央商務區核心地段，覆蓋渝中區核心商務與文旅板塊；酒店共設 197 間客房，每一間都以“現代雅致+東方質感”為核心，在解放碑 CBD 的繁華簇擁中，營造出“鬧中取靜，舒享棲居”的旅居天地。步入客房，溫潤實木地板延伸出自然質感，淺米色牆面與暖棕色木飾交織出柔和底色，柔和燈光暈染下，空間盡顯雅致從容。起居區的布藝沙發與圓形木桌形成愜意互動角落，既可閑坐品飲，也能靈活承載臨時辦公需求；衛浴空間則以高級灰大理石鋪陳，獨立淋浴間實現幹濕分離，帶氛圍燈效的鏡櫃兼具實用性與美感，享一夜好眠。為賓客打造“出攬城芯繁華，入享唐風雅致”的商務文化雅境。



## 【風味餐食】

- ★摔碗宴
- ★清江別苑
- ★三葉土雞
- ★方竹筍風味
- ★峽谷軒
- ★土家風味
- ★黔江雞雜風味
- ★徐雅民間私房菜
- ★萬州烤魚
- ★古鎮風味
- ★金沙門夜景火鍋

## 【貼心贈送】

- ★每人每日礦泉水一瓶

## 【購物站】

- ★無購物站

## 【自費項目】

- ★無自費

## 【車購】

- ★導遊在遊覽車上會推薦當地土特產等小物，自由選購，絕不強迫！

【航班時間】 正確航班時間，以說明會資料和當日實際起飛時間為準。

出發天數	航空公司	航班編號	起飛城市	抵達城市	起飛/抵達時間
第 1 天	四川航空	3U3784	松山 TSA	重慶 CKG	19:05/22:20
第 8 天	四川航空	3U3783	重慶 CKG	松山 TSA	15:00/17:55

## 【行程內容】

### 第一天 臺北松山 → 重慶



今日帶著愉快雀躍的心情於臺北松山機場，搭乘豪華客機飛往素有「霧都山城」之稱的**重慶市**。

【重慶】因嘉陵江古稱“渝水”，故重慶簡稱“渝”。北宋崇寧元年（1102年），改渝州為恭州。南宋淳熙 16 年（1189 年）正月，孝宗之子趙惇先封恭王，二月即帝位為宋光宗皇帝，稱為“雙重喜慶”，遂升恭州為重慶府，重慶由此而得名。

早餐：XXX

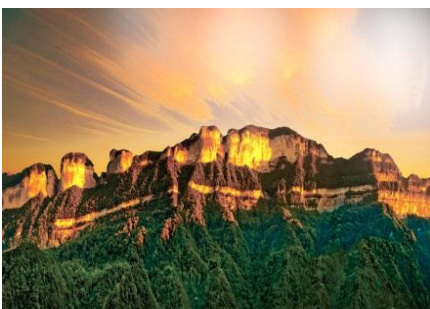
午餐：XXX

晚餐：機上簡餐/點心

住宿旅館：準★★★★★重慶雅辰悅居酒店 或渝北希爾頓惠庭酒店 或同級

### 第二天

### 重慶-南川【世界自然遺產~金佛山文化交流考察(含纜車上下+環保車): 金龜朝陽，絕壁棧道】-武隆



【金佛山景區】是重慶市最早且唯一擁有世界自然遺產、國家 5A 級旅遊景區、國家級風景名勝區、國家森林公園、國家級自然保護區、國家自然遺產、全國科普教育基地“七頂國家級桂冠”，以其生物多樣性特點和獨特的喀斯特地貌特徵被列入世界自然遺產名單。同時正在積極申報“中國國家地質公園”與“國家地質地貌自然保護區”等榮譽稱號。2014 年 6 月 23 日，金佛山風景區成功入選世界自然遺產名錄；景區位於神秘的北緯 30°附近，重慶市南川區境內，大婁山脈北部，面積 1300 平方千米，景區面積 441 平方千米，最高峰海拔 2238 米，“金佛何崔嵬，飄渺雲霞間”是對金佛山最美好的寫照，每當夏秋晚晴，落日斜暉把層層山崖映染得金碧輝煌，如一尊金身大佛交射出萬道霞光，異常壯觀而美麗，“金佛山”因此而得名；同時也是國家級自然遺產。被譽為“東方的阿爾卑斯山”。

【金龜朝陽】位於金佛山絕壁西面的山緣，海拔 1800~2100 米，為西坡絕壁與山上緩坡構成的奇妙景觀。緩坡為大小兩山，大者似橢圓龜背；小坡狹長像龜的頭部前伸，絕壁形成龜體的邊緣，體形碩大，高約 300 米，長約 500 米，斜日反照，形似金龜。

每當太陽快要落山的時候，陽光照耀在這片連綿不絕的懸崖上，就會綻放出一道金光，而太陽也會隨之出現，栩栩如生，就像是名字一般。同時這裡也是觀賞金佛山最好的視覺觀景地點，整個金佛山景區的美景都被盡收眼底。

**【絕壁棧道】**也是金佛景區中的一大景點，同時這裡是整個景區最雄奇的景觀之一。整個懸崖峭壁棧道長達 3.5 公里，其中 1.5 公里幾乎是在垂直的 90 度崖壁上建成，離地面 40 - 50 米，行走時如凌空微步，步步驚心。這一段一般被稱為絕壁棧道。它如一線串珠連起了金龜朝陽、箭竹海、靈官洞、生態石林等景點。無論是從棧道上俯瞰金佛山，還是拍下取景照片，都非常需要勇氣。

早餐：酒店內早餐	午餐：方竹筍風味 RMB50/人	晚餐：徐雅民間私房菜 RMB50/人
住宿旅館：準★★★★★武隆哈希國際酒店 或一城際酒店 或同級		

## 第三天 武隆【仙女山國家森林公園(含小火車)、天生三橋風景區(含環保車+電梯+出口電瓶車)】-黔江【風雨廊橋夜景】



**【仙女山國家森林公園】**位於重慶市武隆區烏江北岸，屬武陵山系，因其山有一峰酷似翩躚起舞的仙女而得名，占地面積 100 平方公里，海拔 1650—2033 米，年平均氣溫低於 11.2℃，公園擁有草場、森林、濕地、湖泊等旅遊資源，是重慶周邊最大的高山草原。氣候宜人，風光獨好。是絕妙的踏青、消暑、品秋、賞雪之休閒度假勝地，素有“南國牧原”、“山城夏宮”、“東方瑞士”和“落在凡間的伊甸園”之美譽。林海、奇峰、草場、雪原為仙女山“四絕”。山上星級飯店、別墅群、蒙古包等住宿設施齊全。設有騎馬、滑雪、

滑草、賽車、彩彈射擊、悠波球、滑翔傘、篝火、燒烤等 20 餘個遊樂項目，深受旅遊者喜愛，其風光獨特、功能配套與國際一流景區媲美，身臨其間成為您心靈安頓的停泊之處。

**【武隆天生三橋風景區】**是世界上最大的天生橋群，以天龍橋、青龍橋、黑龍橋天生三座規模龐大，氣熱磅礴的石拱橋稱奇於世，三橋平均高 200 米以上，橋面寬約 100 米，在距離僅 1.2 公里的範圍內就有如此龐大的三座天生橋實屬國內罕見。景區林森木秀、峰青嶺翠、懸崖萬丈、壁立千仞、綠草成茵，修竹搖曳、飛泉流水，一派雄奇、蒼勁、神秘、靜幽的原始自然風貌，以山、水、瀑、峽、橋共同構成一幅完美的自然山水畫卷使人留連忘返。大自然的鬼斧神工造就了這 3 座天生的石拱橋，使其具有雄、奇、險、秀、幽、絕等眾多特點，雖歷經千萬年的風風雨雨，至今卻依然如故。清晨時分，霧氣瀰漫，高大的三橋猶如連通天界神宮之間的禦橋，更顯縹緲、震撼。美不勝收的絕佳天然景觀是大自然的神奇造化而賜給人類的瑰寶，他毫無懸念的被 13 屆世界遺產大會全票通過足以證明那獨特魅力所在。張藝謀在此拍攝「滿城盡帶黃金甲」而名揚天下。

**【風雨廊橋】**坐落於重慶市黔江區的濯水風雨廊橋橋身為純木制結構，曾以 303 米的橋長，被冠以“亞洲第一廊橋”美譽。相傳廊橋建於唐朝，是江東一位土司王子為家住江西岸的蒲花公主而建。在 2013 年，千年廊橋遭遇大火，橋面上的木質建築被燒毀。隨後，當地啟動了風雨廊橋修復與延伸工程，後以 658 米全長亮相的風雨廊橋在 2017 年被中國廊橋研究會授予“世界第一風雨廊橋”稱號。濯水風雨廊橋建築組群橫跨阿蓬江，在營造技藝上注重借鑒傳承了土家族地域文化特色，亭、台、樓、閣形態豐富，綿延起伏、氣勢恢宏。夜幕時分，廊橋燈光璀璨，暖色調的燈光倒映在寧靜的江面上，美輪美奐。

早餐：酒店內早餐	午餐：三葉土雞 RMB50/人	晚餐：黔江雞雜風味 RMB50/人
住宿旅館：準★★★★★黔江貴豐金蘭酒店 或希爾頓歡朋酒店 或同級		

## 第四天 黔江【濯水古鎮、蒲花暗河(含遊船+交換車)】-恩施【土家女兒城】



**【濯水古鎮】**位於黔江東南角，地處烏江主要支流“塘岩河”(阿蓬江)畔，主要居民為土家族和苗族。濯水古鎮距黔江主城 26 公里，渝懷鐵路、渝湘高速公路、319 國道公路都從這裡交匯穿過，交通極為便利。濯水古鎮興起于唐代，興盛於宋朝，明清以後逐漸衰落，是渝東南地區最富盛名的古鎮之一。作為重慶舊城老街的典型，濯水古鎮街巷格局保留較為完整，具有濃鬱的渝東南古鎮格局，它既體現了與其他城市歷史街區的差異，也承載著巴文化、土家文化與漢文化的融合、傳承與創新，同時碼頭文化、商賈文化、場鎮文化

相互交織。

**【蒲花暗河】**位於黔江區蒲花河濯水段，系阿蓬江的一條支流，暗河部分長約 2 公里，河水最深處達 20 餘米，主要由暗河、溶洞、峽谷組成景點有天生三橋、黑龍潭、赤穴、大峽谷等。景區毗鄰濯水古鎮、亞洲第一風雨廊橋，是古代陸地出川的必經之路。景區全年平均氣溫 15°C，夏天最高氣溫為 31°C，其中溶洞內氣溫全年保持恆溫 22°C，素有“中央空調”的美稱。春天碧桑綠葉、鳥語花香，一片生機盎然；夏季柳暗花明、萬燕歸巢，一片鶯歌燕舞；秋天小橋流水、稻黃果紅，盡顯田園風光；冬季獐肥雉嫩，魚蝦滿倉，笑迎八方來客。

**【土家女兒城】**坐落在恩施市七裡坪附近，被譽為“世間男子不二心，天下女兒第一城”。女兒城屬於一座人造景區，為我國第八座人造古鎮，雖為人造古鎮，但它充分體現了人與自然和諧統一。土家女兒城囊括了恩施州八縣市土家民風民俗，是全國土家文化的雛形。女兒城一共佔用土地 800 畝左右，整座古鎮依據山勢走向而修建，順著水流的方向而建設；古鎮之中的街道，大多都是用灰色的角礫岩而鋪設。其中最為繁華的地段就是女兒街，這裡不僅是景區的核心所在區域，也是恩施當地最為繁華的商業中心之一。女兒城整體佈局為坐北朝南的走向，有著非常充足的光照時間；在女兒城的各條街道之中，都有著非常便捷且貫通的連接方式；這裡的交通網絡也是四通八達，非常適合遊客前來遊玩。

早餐：酒店內早餐	午餐：土家風味 RMB50/人	晚餐：摔碗宴 RMB50/人
住宿旅館：準★★★★★恩施戴斯溫德姆酒店 或鼎途華美達酒店 或同級		

**第五天** 恩施【恩施大峽谷：七星寨景區(含環保車+上行索道+下行電扶梯)】- 利川



**【恩施大峽谷】**位於湖北省恩施市屯堡鄉，地處湘、渝、鄂三省交界處，距恩施市區 49 千米，距利川市區 39 千米，峽谷全長 108 千米，面積達 300 平方千米，被專家讚譽可與美國科羅拉多大峽谷媲美，是國家 5A 級旅遊景區。峽谷中的百里絕壁、千丈瀑布、原始森林、遠古村寨等景點美不勝收，景觀層次豐富，山體變化多端，清江河谷深切。

**【七星寨景區】**位於恩施大峽谷西部的前山，海拔 1500-1900 米，由小樓門、中樓門、大樓門及絕壁組成，面積 23.9 平方千米。景區為三疊紀( 2.03—2.5 億年前 )灰岩經風化剝蝕、溶蝕形成的喀斯特地貌景觀。主要地貌類型有絕壁、岩柱林、孤峰、石芽( 林 )、峰林窪地、溶洞。區內松木蒼翠，雲遮霧繞，驚奇秀美。七星寨各種不同造型的喀斯特景觀，深刻地反映了峽谷、天坑、絕壁、峰林、岩柱、石芽、溶蝕溝槽、暗河、溶蝕窪地等形成的每一個細節，是喀斯特地貌演化的天然教科書。

早餐：酒店內早餐	午餐：峽谷軒 RMB50/人	晚餐：清江別苑 RMB50/人
住宿旅館：準★★★★★利川開元名都酒店 或天墅酒店 或同級		

**第六天** 利川-雲陽【龍缸國家地質公園(含電瓶車)：絕壁棧道+玻璃棧道+雲端廊橋、文藻勝地-張飛廟】- 萬州



**【龍缸國家地質公園】**位於重慶市雲陽縣境內東南隅，緊鄰湖北利川市，集天坑、峽谷、溶洞、高山草場、森林、土家風情於一體，主要景點有龍缸天坑、雲端廊橋、龍洞風光、龍窟峽、岐山草場、蕁草古長城、岐陽關古道遺址、蓋下壩湖泊等。其中龍缸天坑深 335 米，居全國第三、世界第五，龍缸天坑的坑壁由峭壁拱成，傾斜幅度近 90 度，這種直上直下的形態在世界上極為罕見，享有“天下第一缸”的美譽。景區內地貌奇特，溶洞密佈，奇峰怪石、石筍摩天、雄險俊秀、千姿百態、多彩多姿，是自然科學的博物館、地質景觀的大觀園。

龍缸四季，景色各異，春之花草，夏之飛瀑，秋之紅葉，冬之白雪，無不令人為之叫絕。

**【玻璃棧道】**建在近千米高的峭壁上，全長 3.2 公里，向外挑出 2.2 米，其中有 300 多米為懸空玻璃棧道。

**【雲端廊橋】**矗立于海拔 1010 米高懸崖上，其懸挑長度 26.68 米，廊橋距離地面高度 718 米，比美

國科羅拉多大峽谷玻璃廊橋懸挑長度還長 5.34 米，是世界最長懸挑玻璃廊橋。以“天空之花”的花瓣作為造型，橋面、護欄採用三層夾膠全通透超白玻璃，廊橋上可以 720°的視野全景俯瞰龍缸、石筍河、蓋下壩水庫等景觀。當踏上橋面，置身高聳入雲，腳下是萬丈深淵的刺激感瞬間襲來，頓感身如懸浮，凌空微步，可謂步步驚心。

**【文藻勝地-張飛廟】**琉璃粉牆，金碧輝煌，廟內碑刻書畫豐富，收藏有漢唐以來的石刻、木刻、字畫 600 餘件及新石器時期以來的其它文物 1000 餘件。享譽“巴蜀勝景、文藻勝地”盛名，為紀念三國時期蜀漢名將張飛所建。據史料記載，其始建於蜀漢末年，有實物可考的歷史可上溯至北宋宣和年間，原位於長江南岸飛鳳山麓，至今已有 1700 多年的歷史。是我國建國以來地面文物搬遷級別最高，搬得最遠、影響最大的一項工程。現為全國重點文物保護單位，國家 4A 旅遊景區，國家風景名勝區。

早餐：酒店內早餐	午餐：土家風味 RMB50/人	晚餐：萬州烤魚 RMB50/人
住宿旅館：準★★★★★萬州希爾頓惠庭酒店 或萬州麗怡酒店 或同級		

## 第七天 萬州-長壽【長壽古鎮】-重慶【解放碑步行街、網紅打卡地~洪崖洞古建築群夜景】



**【長壽古鎮】**長壽古鎮位於重慶市長壽區，鎮內有人文大街、萬壽廣場、魁星雙塔、萬壽公園等許多仿古建築，這裡可以感受到濃郁的巴渝文化和中國壽文化。在古鎮內可以體驗一下小鎮的慢生活，走走逛逛，看看小橋流水、嬉戲的魚兒，或是和幾個好友喝喝茶，聊聊天，暢談人生，很是悠閒自在。古鎮的米粉和肥腸飯味道不錯，感興趣的遊客可以嘗嘗。

**【洪崖洞古建築群】**位於重慶市核心商圈解放碑滄白路、長江、嘉陵江兩江交匯的濱江地帶，是新興的集娛樂、休閒、觀光、餐飲於一體的大型功能區域，也是時下重慶最火爆、最時尚、最具風情的都市休閒區。在嘉陵江索道南站的正下方至嘉濱路段，這片極富巴渝文化特色又極為搶眼的建築群落——洪崖洞民俗風貌區。該風貌區建在百丈懸崖峭壁之上，讓解放碑直達江濱。既雄偉而又新奇，既古典而又現代。按照“世界獨有，重慶一絕”的理念，風貌區成功復制了“懸崖上的吊腳樓，記憶中的老重慶”。

**【解放碑步行街】**原名抗戰勝利紀功碑，位於重慶市渝中區，位於民權路、民族路和鄒容路交匯處，它是抗戰勝利和重慶解放的歷史見證。碑體絕大部分呈白色，有些地方是肉色，上端有幾架大鐘，朝著四面八方，每到整點時，便會響起聲音。塔是八角形的，最頂端有幾根天線。1997 年，重慶市、渝中區政府投資 3000 萬元，以解放碑為中心將解放碑大十字地區(民權路、民族路和鄒容路的共 2.24 萬平方米面積)改造成中國第一條商業步行街--解放碑中心購物廣場。2000 年和 2001 年渝中區相繼投入 1600 萬元，將步行街拓展至八一路中段和民族路。解放碑步行街的面積增至 3.6 萬平方米。

早餐：酒店內早餐	午餐：古鎮風味 RMB50/人	晚餐：金沙門夜景火鍋 RMB98/人
住宿旅館：準★★★★★解放碑開元名庭酒店 或豪生 life 酒店 或同級		

## 第八天 重慶【網紅打卡地~李子壩輕軌穿樓平臺、磁器口古鎮】→ 臺北松山



**【李子壩輕軌穿樓觀景台】**李子壩輕軌站穿樓被網友稱為神一樣的交通。輕軌亂穿梭，變身過山車。在重慶輕軌 2 號線的李子壩站穿越房屋，每天都會上演輕軌穿樓越壑，空中飛馳而過的神奇一幕。現已經成了網紅景點，每天都有很多人拍輕軌穿過樓房的一瞬間。

**【磁器口古鎮】**位於重慶市沙坪壩區嘉陵江畔，始建於宋代，擁有“一江兩溪三山四街”的獨特地貌，形成天然良港，是嘉陵江邊重要的水陸碼頭。昔日這裏是一個熱鬧非凡的水陸碼頭，為嘉陵江下游物資集散地。那經千年不變的濃鬱純樸的古風，令其成為重慶江州古城的縮影和象徵。

磁器口古鎮蘊含豐富的巴渝文化、宗教文化、沙磁文化、紅岩文化和民間文化，各具特色。一條石板路，千年磁器口，是重慶古城的縮影和象徵，被讚譽為“小重慶”。磁器口古鎮有榨油、抽絲、制糖、捏面人、川戲等傳統表演項目和各種傳統小吃、茶館等，鮮明的民族和地域特色，顯示出旺盛的生命力和強大的吸引力，每天來自海內外參觀、旅遊的賓客紛至沓來、絡繹不絕。整理行囊前往機場，辦理出境手續後，搭乘豪華客機返回臺北松山機場。

早餐：酒店內早餐

午餐：XXX

晚餐：XXX

住宿旅館：溫暖的家

# 以上行程順序僅供參考，實際行程順序以團體行進順利為準 #

# 以上行程景點/餐廳/飯店如遇安全/政府徵收/景區關閉或維修等不可控因素，旅行社有調整權利，若無法接受，請勿報名！#

# 本行程團費所含景點門票均已分攤老人/小孩等優待票差價，亦不另行退還差價，請配合出示證件，若無法接受，請勿報名 #

# 中國大陸地區每年 4、5 月及 10、11 月季節交替期間，氣溫約 13-22 攝氏度，晝夜溫差大；酒店須配合政府環保節能政策，於此期間僅提供送風模式，無法提供冷氣；一般冷氣開放時間為 5 月底至 9 月底，具體時間以各酒店實際狀況為主，造成不便，請見諒！

#### ◆70 歲以上或特殊旅客參團注意事項◆

1.若有行動不便（需要輪椅服務等）、慢性疾病、年滿 70 歲以上之貴賓，請主動告知。

2.為考量旅客自身之旅遊安全及行程順暢度，並顧及同團其他團員之遊覽權益，行動不便之貴賓，需與能獨立照顧您之家人或友人同行（家人/友人年齡需未滿 65 歲）。

以上 2 點需經敝公司評估，方始可接受報名。若報名付訂金後，本公司得知貴賓有行動不便等狀況，將取消貴賓參團，取消費和已產生的費用會向貴賓收取。

#### 【特別說明】

- 1.報名預購作業金/訂金NT\$15000/人。
- 2.在網路上完成報名動作，只是完成預定手續，並不保證一定有團位，尚需待客服人員確認後方可確定。
- 3.網頁優惠名額有限，若優惠名額已滿，請以當時報名之網頁價格計算；促銷優惠限定團，請訂單成立後請立即付訂，不便之處，敬請見諒。
- 4.本行程團體機票（含燃油附加稅等）一經確認/開票後，均無退票價值；如遇疾病因素無法搭乘可提供醫療診斷證明，本公司協助申請退票，是否能退票以航空公司認定和實際退下費用為準；此點基於航空公司之規定，故請接受再報名，敬請見諒！

#### 【費用包含】

- 1.住宿:全程入住正規涉外標準酒店(二人一室)。
- 2.用餐:如行程所標示。
- 3.兩地機場稅及燃油附加費。
- 4.保險: 新台幣250萬旅遊責任險暨新台幣20萬意外醫療險(旅客未滿15歲或70歲以上，依法限制最高新台幣250萬旅行業責任險)。

#### 【費用不含】

- 1.導遊、領隊和司機之服務小費：NT300元/人/天(請交於領隊統籌付給當地導遊及司機)。
- 2.房間小費以及行李小費敬請自付，行李小費以一件行李計算，提送一次建議人民幣5元/件，入住及離開酒店共2次提送，建議人民幣10元/件。
- 3.護照及新辦卡式電子臺胞證費用(費用請洽服務人員)
- 4.旅遊平安保險及旅遊不便險等其他私人保險項目。
- 5.行程表上未註明之各項開銷，建議、自費或自由活動所衍生之任何費用。
- 6.純係私人之消費：如行李超重費、飲料酒類、洗衣、電話、床頭與行李等禮貌性質小費及私人交通費。
- 7.團體旅責險不包含當地染疫後的所有醫療費用。

#### 【作業規定】

- 1.團體報名確認後請繳交訂金。如個人因素無法成行取消當團行程，訂金無法退回。團體機票需團體去團體回，無法更改回程。
- 2.本行程團體機票（含燃油附加稅等）一經確認/開票後，均無退票價值；如遇疾病因素無法搭乘可提供醫療診斷證明，本公司協助申請退票，是否能退票以航空公司認定和實際退下費用為準；此點基於航空公司之規定，故請接受再報名，敬請見諒！
- 3.此團型使用團體機位，航班不可指定、不可延回、不可更改進出點、不可指定座位；特殊餐食及需求請報名時告知客服人員，以便作業。
- 4.本行程交通、住宿、觀光點絕對以最順暢之遊程作為安排，若遇特殊狀況如交通阻塞、觀光點休假、住宿飯店調整及其他不可抗拒之因素，或因飛機起降的時間、轉機點、進出點調整，行程因此可能會有所更動，本公司保有變更行程之權利。

- 5.航空公司保留航班時間調整及變更之權利。
- 6.請務必於起飛前3小時抵達機場辦理登機手續，逾時關櫃旅客需自行負責。
- 7.逢旺季或客滿，航空公司要求提早開立機票，繳交尾款時間將依航空公司規定辦理，不便之處敬請見諒！
- 8.正確行程內容、順序、班機時間、降落城市以及住宿飯店，請以行前旅遊手冊之行程表或說明會資料為準。
- 9.行程及餐食將會視情況（如季節、預約狀況、觀光地區休假及住宿飯店地點）調整。
- 10.旅途期間景區如需收取臺胞證查驗，煩請配合。
- 11.導遊會在車上販售當地土特產小物，貴賓可酌情選購，絕不強迫購買！
- 12.本行程為團體旅遊行程，為顧及旅客於出遊期間之人身及其他安全問題，於旅遊行程期間恕無法接受脫隊之要求；若因此而無法滿足您的旅遊需求，建議您另行選購團體自由行或航空公司套裝自由行，不便之處敬請諒。
- 13.本行程須同進同出，不可延回，若脫隊者行程中所載明之餐食，旅遊，住宿，船位等團體行程，將視為自動棄權，恕不退其餘團費。
- 14.大陸地區酒店常常會因官方批准星等的評比時間較長，或因酒店本身不想申請星等，但其酒店的建造、服務等格局都依同星級酒店標準，遇此狀況酒店將用【準】字自來代表，如造成困擾，敬請見諒。
- 15.本行程酒店住宿皆為2人1室（二張單人床房型）：
  - a. 因中國大陸地區沒有3人房型，因此若是加床，即是在原標準房內加行軍床或加床墊；但有部份飯店連行軍床或床墊都沒有得加，並且加床者費用並無減少，相當劃不來！
  - b. 中國大陸地區酒店需加價才能指定大床房型，或該酒店大床房數少，故無法保證用房。
  - c. 單人報名時，若無法覓得合住的同性別旅客，需補單人房差，敬請見諒。
- 16.若有特殊餐食者（例如吃素、不吃牛肉者）請至少於出發前5天（不含假日）告知承辦人員，為您處理。需求全程素食餐之貴賓，機上由航空公司安排外，行程中餐食將以每1~2人為二菜一湯，3人為三菜一湯，4人則為四菜一湯...以此類推，至一桌八菜一湯為上限(以現場具體情況處理)。
- 17.單人報名者：飯店房型以兩人一室為主。單人報名者，本公司將盡量安排同性別旅客或領隊同房；若指定單人入住，請按房型補足單人房價差，實際價差費用以當團說明公佈為準。
- 18.如未滿20歲之未成年人，未與法定代理人一同報名參加旅遊行程時，須得法定代理人之同意，報名始為有效！為確認您的報名有徵得法定代理人之同意，請記得將旅行社所給旅遊定型化契約書或同意書，提供給您的法定代理人簽名後並繳回，報名手續始有效完成！
- 19.請注意：團員欲刷機票票根時，請依各家航空公司作業程式提出申請，謝謝合作。票根請於開票前向當團OP提出申請，出發後則只能申請搭機證明，工作天數不一定，等候航空公司通知。且需收取手續費單程一份NTD100，來回各一份NTD200。