

# 【花開北疆 吐爾根杏花】

喀納斯 禾木村 賽裡木湖 霍城福壽山 文化交流考察 13 日

新疆段升等 1+1 座 VIP 航空遊覽車、特別安排 3 人 1 輛越野車前往禾木村及喀納斯景區

特別安排新疆烤全羊及冰煮羊特色火鍋

## 【行程特色】

新疆維吾爾自治區，簡稱“新”，是中華人民共和國自治區，首府烏魯木齊市，位於中國西北地方，面積166.49萬平方千米，是中國面積最大的省級行政區，約占中國國土總面積的六分之一。

新疆古稱西域，西域一詞特指新疆地域範圍從古代一直延續至清朝中期乾隆帝統治時期。光緒十年（1884年），清政府正式在新疆建省，並取“故土新歸”之意改稱西域為“新疆”。其自然景觀奇特多樣，包括天山山脈、喀納斯湖、塔里木盆地、吐魯番盆地、伊犁河穀等。天山山脈是新疆的重要地理特徵，喀納斯湖以其神秘的湖水顏色和周邊美景著稱，塔里木盆地是中國最大的內陸盆地，吐魯番盆地則以葡萄溝風景區聞名。此外，新疆還擁有博斯騰湖、賽裡木湖、巴音布魯克草原等著名景點。

新疆維吾爾  
自治區



中世紀遺留下來的最大原始杏林

伊犁吐爾根鄉

賞野生杏花

杏花



吐爾根野杏花可謂是中世紀遺留下來的——一個隱藏在伊犁河谷深處的世外桃園。和煦的春風中綠草如茵的山坡上千萬株野杏花競相怒放，那杏花的芬芳沁人心脾。杏花谷溝整個半山腰被白的，粉紅的，深紅的豔麗的野杏花覆蓋，即有氣勢磅礴的大場面，又有形影單只的嫵媚，展現給世人一場花的視覺盛宴！這也是新源杏花溝最讓人迷戀之處！這裡是三萬畝原始野杏林所在地，西天山深部的山地綠洲風貌，梯度分佈的景觀特徵，馬背民族的粗獷風情，層林盡染的色彩空間，山間牧群的悠閒世界，歡歌流淌的鞏乃斯河與銀峰佇立的那拉提大雪山……每當春季杏花開放時節，這裡成為遊客的聖地，攝影師的競技場。杏花溝位於新疆伊犁新源縣吐爾根鄉，伊犁河谷阿吾拉勒山南麓，每年4月底杏花盛開之際，沒有任何詩句和畫面能完全描述映入你眼中的杏花。





賞杏花、賞野酸梅花

| Huocheng Daxigou |  
霍城大西溝景區



大西溝坐落在霍城縣西北的大西溝鄉境內，距縣境50km。大西溝內有無數涓涓細流匯成大西溝河，河流蜿蜒曲折，夾岸重巒疊嶂，生長各類野果約60餘種，有野生果樹39.6萬株，以野蘋果、野酸梅、杏、山楂為多，而野酸梅林是亞洲獨有的、唯一的分佈在新疆霍城縣大西溝境內逆溫帶山區的罕見物種，學名櫻桃李，屬喬木，果實呈圓球形、橢圓形，果實顏色分紅、黑、紫、黃四種，鮮豔美觀。每年4月，在霍城大西溝，杏花、櫻桃、李花、蘋果花等逐次開放，加上布滿整個山坡的各色野花和青蔥的山坡，如鋪滿五顏六色的花毯。這未被開發的大西溝景區，是賞花攝影的天堂，讓你不禁會舉起手中的相機，於彈指間將此人間仙境收藏。

中國第一村 禾木村 HEMU VILLAGE

禾木村被中國評為“中國十個最有魅力的休閒鄉村”，這是新疆唯一獲此殊榮的鄉村。素有“中國第一村”的美稱，在山水間穿行，眼前掠過溝谷間平緩的草甸、筆直的雲杉林、婀娜的白樺林；崖壁上寂寞開放的是叢叢野花、路邊灌木枝頭綴滿漿果，偶爾還有一片閑雲在山巔逗留，禾木之美，在於它濃鬱的民俗風情和原始的山水風光。在鬱鬱蔥蔥、群山環抱、綠草如茵的河谷裡，禾木村靜靜地躺著，圖瓦人的尖頂小木屋、牲口圍欄，隨意地散落在村子的各個角落。禾木河在綠樹的掩映中從村子旁嘩嘩流過，淡淡的水汽在樹林上空形成一條蜿蜒的白絲帶，飄蕩在村莊與大山之間，增加了一絲神秘色彩。禾木自然、原始的山野風光，風景獨特優美，眼前的一切，像夢境但比夢境真實，似萬卷畫廊但實屬自然造化。





神的後花園

## 喀納斯湖

被譽為神的後花園，充滿神秘色彩。這神奇緣於“神水”，源於“湖怪”，緣於獨具風情的圖瓦人。雲海佛光的觀魚亭，秀美的白樺林，栩栩如生的臥龍灣，風景如畫的月亮灣，雲霧繚繞的神仙灣！！

kanas Lake



天山的明珠 &  
大西洋最後一滴眼淚

## 賽裡木湖

古稱“淨海”，是風光秀麗的高山湖泊，外觀類似藍寶石。賽裏木湖蒙語“賽喇木淖爾”，意為“山脊樑上的湖”，又稱“三臺海子”。冬季，鑲嵌在冰山雪原之中的橢圓形湖面雪湧水凝，宛若潔白鬆軟的絲錦上擱置著一塊晶瑩的翡翠；夏季，湖畔林茂澗清，草綠花紅，遼闊的草原上，幕帳點點，炊煙嫋嫋，牛羊成群，牧馬賓士，構成一幅牧場風景畫。

### ★賽裡木湖~藍冰奇觀

當北風卷起天山深處的雪霧，將整個伊犁河谷籠罩在銀白的靜謐中時，賽裡木湖悄然換上了它最神秘的冬裝。這座被譽為“大西洋最後一滴眼淚”的高山湖泊，在零下二十度的低溫中凝結成一片廣袤無垠的冰原。陽光灑落其上，湖面折射出如寶石般深邃的藍色光芒，仿佛大地睜開了一隻幽藍的眼睛，凝視著蒼穹。這，便是賽裡木湖冬季最震撼人心的奇觀——藍冰世界。不同於尋常湖泊結冰後呈現的灰白或乳白色調，賽裡木湖的冰層因高海拔、低污染和極寒氣候的共同作用，形成了極為純淨的透明冰體。當積雪被強風吹散，裸露出湖面，陽光穿透數米厚的冰層，光線在冰晶間反復折射與散射，最終呈現出夢幻般的鈷藍、寶藍甚至近乎紫羅蘭的色澤。這種自然光學現象，如同大自然親手調製的一幅冷色調油畫，令人屏息。賽裡木湖的藍冰之美，不僅在於視覺的衝擊，更在於它的孤獨與純粹。

註：藍冰為自然現象，如無法觀賞，請見諒！





## 令人嘆為觀止的雅丹地貌 烏爾禾魔鬼城



魔鬼城又被稱為“烏爾禾風城”，這裏是典型的雅丹地貌。經過長期風蝕而形成規模宏大、形狀怪異、氣勢雄偉壯觀的奇特景觀，而被人們稱魔鬼城。在大自然鬼斧神工長期作用下形成密集而又錯落有致的砂岩奇異形體，舉目眺望，儼然是一座城堡巍然屹立在戈壁蒼茫大漠之中。這座城堡，似亭臺閣，似城廊街道，似羅剎寶殿，城門西側有“石猴望海”，城內有突兀拔地的“富士山”，佛塔林立的“吳哥窟”，雄偉壯觀的“布達拉宮”和酷似眼鏡蛇、大鵬等物的造型。各種景象，真可謂千姿百態，絢麗多彩，形成了一個夢幻般的迷宮世界，什麼“布達拉宮”、“吳哥窟

”、“羅馬鬥獸場”、“富士山”、“路南石林”，古今中外的名山勝跡應有盡有；什麼“石猴觀海”、“黃牛耕耘”、“雄師橫臥”、“小猴擺尾”、“大鵬展翅”，各種各樣的造景地貌琳琅滿目，惟妙惟肖，置身魔鬼城定能使你形象思維的特長得到最大限度的發揮。



世界上最美的高山草原

那拉提大草原

Nalati Grassland

那拉提草原又名寧乃斯草原，突厥語意為“白陽坡”，在新源那拉提鎮東部，是發育在第三紀古洪積層上的中山地草原。那拉提草原是世界四大草原之一的亞高山草甸植物區，自古以來就是著名的牧場。優美的草原風光與當地哈薩克民俗風情結合在一起，成為新疆著名的旅遊觀光度假區。那拉提景區是國家AAAA級旅遊風景區，是新疆十大風景區之一、自治區旅遊風景名勝區，是新疆的重要景區和品牌。



天山山脈中的空中牧場

美不勝收 Cable-stayed bridge

果子溝大橋

又稱塔勒奇溝，因山溝內遍佈野生蘋果而得名。果子溝風景秀麗，景觀奇異，歷來被視為新疆的名勝之地，素有伊犁“第一景”之美稱。它縱貫北天山，是312國道烏魯木齊至伊犁公路的必經通道，也是伊犁的天然門戶。“松樹頭”是果子溝的絕頂之處，北下直達賽裏木湖畔，南下直入果子溝峽谷。







Xinjiang International Grand Bazaar

## 新疆國際大巴紮

新疆國際大巴紮於2003年6月26日落成，是世界規模最大的大巴紮（維吾爾語，意為集市、農貿市場），集伊斯蘭文化、建築、民族商貿、娛樂、餐飲於一體，是新疆旅遊業產品的彙集地和展示中心，是“新疆之窗”、“中亞之窗”和“世界之窗”。



## 新疆烤全羊

是維吾爾族的一大傳統名肴。外表金黃油亮，外部肉焦黃發脆，內部肉綿軟鮮嫩，羊肉味清香撲鼻，頗為適口，別具一格。烤全羊維吾爾人招待貴客的上等佳餚，現在也成為高級筵席中的一道佳品，倍受中外客人的青睞。



### ★特別安排享用~禾木村冰煮羊特色火鍋

在寒冷的冬日裡，沒有什麼比來一鍋羊肉更暖心了。羊肉的吃法千百種，但“用冰煮羊肉”可真是少見。精美的景泰藍銅鍋搭配冰煮羊，一上桌便是視覺與味覺的雙重饗宴。火鍋以冰塊為鍋底，加入新疆羔羊肉與中草藥慢煮，冰火交融，香氣層層堆疊。沿著銅鍋邊緣放上羊肉片，肥瘦相間、油脂分佈均勻，新鮮得彷彿透過螢幕都能聞到香味。冬天來上一鍋熱騰騰的冰煮羊，無論身心都瞬間被滿足。大口吃著鮮嫩的羊肉，那叫一個爽快！

註：圖片僅供參考，以餐廳實際安排為準，請見諒！





## ★特別安排~新疆段升等 1+1 座 VIP 航空遊覽車

新疆旅途車程較長，特別升級安排 1+1 雙排航空座椅旅遊巴士。不同於一般大巴的密集座椅設計，此車型橫向與縱向空間全面拓寬，讓乘坐更從容舒適。座椅採用定制化航空頭等艙級皮革，支援後仰調節，搭配質感木紋扶手，舒適度大幅提升，讓您在長線行程中徹底遠離久坐疲勞，輕鬆享受旅途。

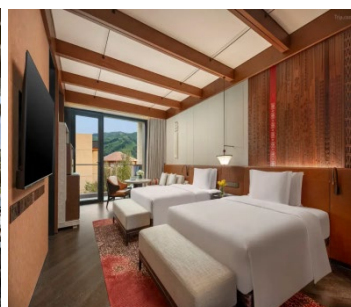
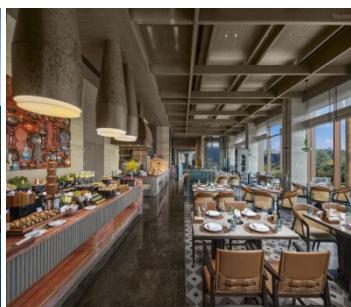
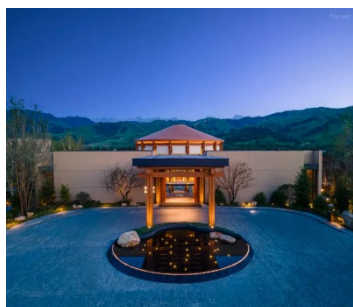
註：圖片僅供參考，以當地實際安排為準，請見諒！



## 精選飯店

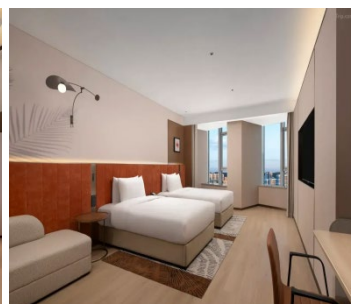
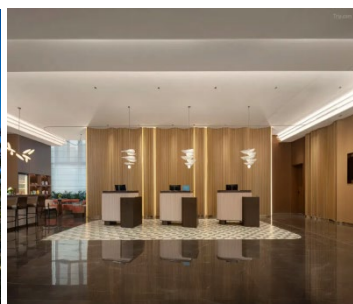
### ★★★★★那拉提英迪格酒店

酒店坐落于新疆伊犁哈薩克自治州新源縣那拉提鎮的核心區域，從英迪格鄰間文化汲取靈感，呈現一處心靈旅居之所。酒店設計以那拉提四季的變化為主題，大堂體現出當地的醇提的季節特色。酒店 151 間客房，均可全方位那拉提的魅力草原和雪山，“鄰里餐廳”全日制餐廳和酒吧，深諳當地飲食之道，呈獻讓人耳目一新的鄰間之味。英迪格宴會廳和多功能廳，展現了當地民族的設計項目，是舉辦商務會議、社交派對的理想之所。入住新疆那拉提英迪格酒店，回歸靜逸所在，探見心靈淨地。



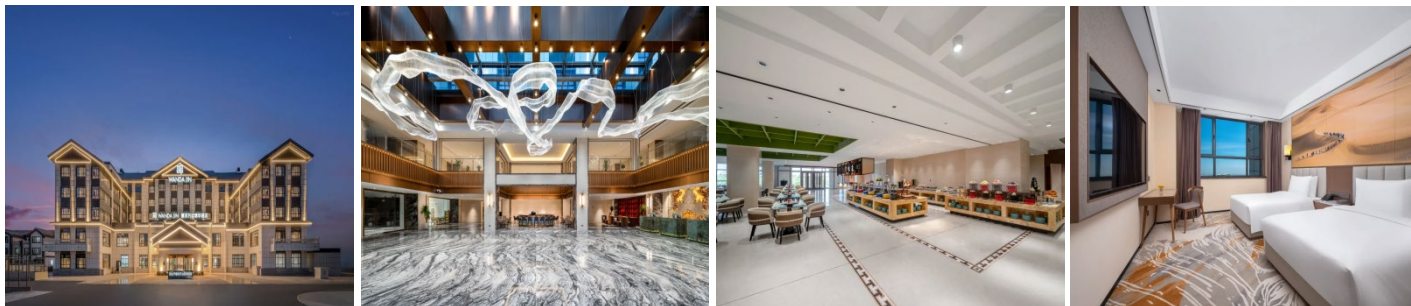
### ★★★★希爾頓花園酒店

酒店坐落于大美新疆的天山腳下，位於烏魯木齊經濟技術開發區，交通便利，距離機場僅 25 分鐘車程，毗鄰高鐵站，步行 5 分鐘即可抵達，酒店擁有現代化客房，配套有餐廳、多功能會議廳、24 小時健身房以及自助洗衣房，酒店周邊商業商旅資源繁華，是商旅出差休閒旅遊的上佳之選。



## ★★★★萬達錦華酒店

酒店坐落於獨庫公路起點，毗鄰獨庫大本營，酒店地理位置優越，交通便利。周邊環境優美，靠近多個商業區、景點和文化中心，酒店擁有不同類型的客房、350 平米無柱大宴會廳、3 間功能齊全的多功能廳、美食匯全日製餐廳、中餐廳包間、大堂酒廊、健身房等，是商務出行、休閒度假的旅者隨性樂享安逸旅程的理想之所。酒店在呈現國際化空間佈局的同時，將徽派與現代簡約風格等元素貫穿於設計之中，所有房間配備高品質床品及洗漱用品，全屋智能化、地暖全覆蓋，為賓客的長途旅居和短途休憩提供品質生活保證。創意無限的美食匯以經典川菜和新疆特色菜為主，餐廳還設有 15 個風格不同的包廂，佐以少數民族的特色佳餚，滿足賓客的不同需求。大堂酒廊是享受獨處時光、放鬆身心、重要務會談的完美之地，也是享用下午茶和晚間雞尾酒的理想之所。



### 【風味餐食】

- ★廣州風味
- ★新疆烤全羊
- ★霍城大盤雞
- ★西域迎賓宴
- ★中式合菜
- ★冰煮羊火鍋
- ★新疆風幹肉
- ★源膳坊風味
- ★風味排骨
- ★新疆手抓肉
- ★冷水魚風味
- ★西域歡送宴

### 【貼心贈送】

- ★每人每日礦泉水兩瓶
- ★品嘗新疆特色乾果
- ★每人一個愛心充氣枕頭
- ★每人一個魔術頭巾

### 【特別安排】

- ★入住童話禾木村景區
- ★新疆段全程升等 1+1 座 VIP 航空遊覽車
- ★越野車3人/台前往禾木村及喀納斯景區
- ★享用冰煮羊特色火鍋和新疆烤全羊

### 【購物站】

- ★無購物

### 【自費項目】

- ★無自費

### 【車購】

- ★導遊在遊覽車上會推薦當地土特產等小物，自由選購，絕不強迫！

【參考航班】正確航班時間，以說明會資料和當日實際起飛時間為準。

出發天數	航空公司	航班編號	起飛城市	抵達城市	起飛/抵達時間
第 1 天	海南航空	HU7982	桃園 TPE	廣州 CAN	11:55/14:05
第 2 天	海南航空	HU7223	廣州 CAN	烏魯木齊 URC	07:35/12:50
第 12 天	海南航空	HU7224	烏魯木齊 URC	廣州 CAN	19:55/01:10+1
第 13 天	海南航空	HU7981	廣州 CAN	桃園 TPE	07:55/10:00



## 【行程內容】

### 第一天

桃園 → 廣州



今日帶著愉快雀躍的心情集合於桃園國際機場，搭乘豪華客機飛往廣州。抵達廣州後，由熱情專業的導遊接待搭乘遊覽車前往餐廳用餐。

早餐：敬請自理

午餐：機上簡餐/點心

晚餐：廣州風味 RMB60/人

住宿酒店：★★★★廣州美豪麗致酒店 或廣州機場美居酒店 或同級

### 第二天

廣州 → 烏魯木齊【紅山公園(含電瓶車)】



車程時間：廣州機場酒店→(車程約 15KM/0.5H)廣州白雲機場；烏魯木齊天山國際機場→(車程約 15KM/0.5H)烏魯木齊市區

今日由專業領隊帶領前往機場搭乘飛往烏魯木齊的班機。

【紅山公園】位於新疆維吾爾自治區烏魯木齊市水磨溝區紅山路，地處烏魯木齊市區中心，東至河灘快速路，西至新民西街，南至西大橋遊園，北至華凌市場，總面積 4.1 平方千米。山公園景區因地處紅山而得名，景區山體由紫色砂礫岩構成，海拔高 910.8 米，山勢呈東西走向，烏魯木齊河縱貫南北，山體長 1500 米，寬約 1000 米。清

乾隆五十三年(1788 年)，紅山塔建成，為烏魯木齊市文物古跡中最早的歷史遺跡。1985 年 5 月 1 日，紅山公園正式成立。紅山公園景區主要景觀有塔映斜陽、遠眺樓、石碑英烈、虎頭赤壁、臥龍噴泉等十餘處，有奇能滑道等十餘部遊樂設施。2003 年，紅山公園景區被評為烏魯木齊市新十景之一。2004 年，紅山公園景區被確定為烏魯木齊市“愛國主義教育基地”。2006 年，紅山公園景區升級為國家 4A 級景區。

★貼心提醒：新疆維吾爾自治區和絲路的作息時間晚北京時間 2 小時(時區的關係)，但中國統一以北京時間為標準。

早餐：飯店餐盒

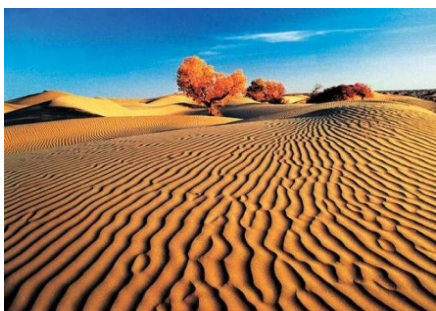
午餐：機上簡餐/點心

晚餐：西域迎賓宴 RMB60/人

住宿酒店：★★★★萬達頤華酒店 或希爾頓花園酒店 或美豪麗致酒店 或同級

### 第三天

烏魯木齊【新疆古生態園文化交流考察:侏羅紀矽化木保護基地、野馬美術館、汗血寶馬基地】-穿越古爾班通古特沙漠-途徑卡拉麥裡有蹄類自然保護區-布爾津



車程時間：烏魯木齊市區→(約 530KM/6H) 布爾津縣

【新疆古生態園】以異地保護新疆不可再生的古生物物種資源，開發、弘揚新疆古生態文化為宗旨，將新疆“三山兩盆”地質地貌中特有的古生物物種集中起來、保護起來，通過園林藝術手法，最大限度的去臨摹大自然、重播大自然的原始面貌，再現古老絲綢之路文明、展示西域獨特文化。園內有中國最大的汗血寶馬展示基地、匯集了國內外名家油畫作品的野馬美術館，還有侏羅紀矽化木保護基地、絲綢之路科技館、絲綢之路歷史人物紀念館、絲綢之路藝術精品博物館等，集生態旅遊、文化溯源、民俗體驗為一體，聚西域珍稀自然遺存與古今絲路人文精粹於一園。註:馬術表演時間：每天 12:00-12:45，此項目為景區贈送項目，如遇當天天氣不佳或其他原因不演，敬請諒解。

【穿越古爾班通古特沙漠】古爾班通古特沙漠是中國第二大沙漠，同時也是中國面積最大的固定、半固定沙漠。位於新疆准噶爾盆地中央，瑪納斯河以東及烏倫古河以南，沙漠面積有大約 4.88 萬平方公里，海拔 300~600 米，水源較多。有專家這樣評價古爾班通古特沙漠：沙漠裏冬季有較多積雪，春季融雪後，古爾班通古特沙漠特有的短命植物迅速萌發開花。這時，沙漠裏一片草綠花鮮，繁花似



錦，把沙漠裝點得生機勃勃，景色充滿詩情畫意。春季開花的短命植物群落最引人矚目，冬季的雪景、春季的鮮花、夏季的綠灌都各有特色。

【途徑卡拉麥裡有蹄類自然保護區】是一條東西走向的低矮山脈，它橫跨準噶爾腹地，南北連接天山和阿爾泰山，東臨北塔山，總面積大約有 1.7 萬平方公里。卡拉麥裏山有蹄類自然保護區由戈壁、丘陵、沙漠和荒漠組成，地貌複雜。這裏生長著酥油草、沙蔥、野蒿、芨芨草、檉柳、梭梭等野草和灌木；保護的主要對象蒙古野驢已發展到 700 餘頭，鵝喉羚（黃羊）已有 1 萬餘頭；此外野駱駝、普氏野馬、盤羊、兔狲等各種“有蹄”的珍稀野生動物，紅隼、金雕、大鵝、沙雞等鳥類，以及沙蜥等爬行動物，都有不同程度的繁殖增加。

早餐：飯店內早餐	午餐：中式合菜 RMB50/人	晚餐：冷水魚風味 RMB50/人
住宿酒店：★★★★邊城童話酒店 或蘇通假日酒店 或同級		

第四天

布爾津-早餐後換乘越野車(3 人/台)-禾木村景區【徒步前往哈登觀景臺  
俯視禾木村全景、禾木河畔漫步、沿途欣賞白樺林+圖瓦人村落、品嘗  
圖瓦人特色小吃+欣賞圖瓦族樂器表演】



車程時間：布爾津縣→（約 160KM/3.5H）禾木村

【禾木村】被中國農業部評為“中國十個最有魅力的休閒鄉村”，這是新疆唯一獲此殊榮的鄉村。素有“中國第一村”的美稱，在山水間穿行，眼前掠過溝谷間平緩的草甸、筆直的雲杉林、婀娜的白樺林；崖壁上寂寞開放的是叢叢野花、路邊灌木枝頭綴滿漿果，偶爾還有一片閑雲在山巔逗留，禾木之美，在於它濃鬱的民俗風情和原始的山水風光。在鬱鬱蔥蔥、群山環抱、綠草如茵的河谷裡，禾木村靜靜地躺著，圖瓦人的尖頂小木屋、牲口圍欄，隨意地散落在村子的各個角落。禾木河在綠樹的掩映中從村子旁嘩嘩流過。淡淡的水汽在樹林上空形成一條蜿蜒的白絲帶，飄蕩在村莊與大山之間，增加了一絲神秘色彩。禾木自然、原始的山野風光，風景獨特優美，眼前的一切，像夢境但比夢境真實，似萬卷畫廊但實屬自然造化。

【圖瓦人部落】圖瓦人是我國一支古老的民族，以遊牧、狩獵為生。近百年來，定居喀納斯湖畔，他們勇敢強悍，善騎術、善滑雪、能歌善舞，現基本保持著比較原始的生活方式。原木壘起的木屋、散佈村中、小橋流水、炊煙裊裊、奶酒飄香。古樸的小村景致，象喀納斯湖一樣充滿神秘色彩。圖瓦人喀納斯圖瓦村居民是自稱蒙古族的圖瓦人，圖瓦亦稱“土瓦”或“德瓦”、“庫門恰克”。歷史悠久，早在古代文獻中就有記錄，隋唐時稱“都播”，元稱“圖巴”、“禿巴思”、“烏梁海種人”等。有些學者認為，圖瓦人是成吉思汗西征時遺留的部分老、弱、病、殘的士兵，逐漸繁衍至今。而喀納斯村中年長者說，與現在俄羅斯的圖瓦共和國圖瓦人屬同一個民族。

- 註：1. 3-4 月的禾木村、喀納斯處於“冬末春初”過渡階段，如遇暴雪等不可抗力因素無法前往則根據實際情況變更相應行程。
2. 特別贈送圖瓦人家訪(品嘗圖瓦人特色小吃、欣賞圖瓦族樂器表演)，如不參加將無法退費，請見諒。
3. 地區氣溫多在-15℃~5℃之間，晝夜溫差大，夜間仍可能低至-20℃，且山區風力強，體感溫度更低。
4. 衣物選“分層穿法”：內層速幹衣（避免出汗結冰）、中層抓絨 / 毛衣（鎖溫）、外層防風防水衝鋒衣 + 厚羽絨服（抗風抗雪）；下身穿加絨衝鋒褲，搭配厚羊毛襪 + 雪地靴（鞋底要防滑，最好帶雪套，防止積雪進鞋）。

早餐：飯店內早餐	午餐：中式合菜 RMB50/人	晚餐：冰煮羊火鍋 RMB120/人
住宿酒店：★★★★禾木山莊 或同級		

第五天

禾木村-早餐後換乘越野車(3 人/台)-喀納斯景區【喀納斯湖畔棧道漫步  
欣賞西伯利亞泰加林、神仙灣、月亮灣、臥龍灣】-布爾津



車程時間：禾木村→（約 70KM/2H）喀納斯景區門票站→（區間車約 30KM/1H）喀納斯湖畔→（區間車約 30KM/1H）喀納斯風景門票站→（約 130KM/2.5H）布爾津縣

【喀納斯風景區】喀納斯湖是蒙古語，一種解釋是“美麗而神秘的地方”，另一種是“峽谷中的湖”，聽來都是仙境所在！喀納斯湖是亞洲唯一的瑞士風光，是中國唯一和四國接壤的自然保護區，是中國唯一北冰洋水系額爾斯河最大支流布林津河的發源地，被人們譽為“人類未開墾的一塊最後處女地”。地處新疆阿勒泰地區的布林津縣境內，



位於深山密林中的高山湖泊！途中遊覽額爾齊斯河，這是中國唯一注入北冰洋的河流，全長 2969 公里。

【神仙灣】是喀納斯湖在山澗低緩處形成的一處淺灘，在月亮灣北大約 3 公里處，這裡的河水將森林和草地切分成一塊塊似連似斷的小島。湖面背光看去在陽光照射下閃著細碎的光，仿佛無數珍珠任意灑落，因此也稱它為“珍珠灘”，加上常有雲霧繚繞，山景、湖水、樹木相映、如臨仙境，神仙灣由此得名。

【月亮灣】位於臥龍灣上游約 1 公里，是臥龍灣河曲的延伸部分，喀納斯河床在這裡形成幾個由反“S”狀彎河曲組成的半月牙河灣，被稱之為“月亮灣”。美麗靜謐的月亮灣會隨喀納斯湖水變化而變化，確是嵌在喀納斯河上的一顆明珠。在不同的氣候作用和光線照耀下，一汪水月不停地改變著充滿神秘魅力的顏容，為旅遊愛好者提供了取之不盡的精彩畫面。

【臥龍灣】當地稱卡贊湖即鍋底湖，是取其形狀象鍋底而得名。位於在布林津縣去喀納斯的途中，距縣城區約 140 公里，距喀納斯約 10 公里。湖四周林木茂密，綠草如茵，湖中小島景色秀麗，湖口進水處巨石橫生，激浪拍石，玉珠飛濺。湖水出口處有座木橋矗立，站在橋上向北看一平如鏡的臥龍灣如奔騰咆哮巨龍。

早餐：飯店內早餐	午餐：中式合菜 RMB50/人	晚餐：新疆手抓肉 RMB60/人
住宿酒店：★★★★邊城童話酒店 或蘇通假日酒店 或同級		

## 第六天

### 布爾津-烏爾禾魔鬼城(含小火車)-遠觀百里油田-獨山子/奎屯



車程時間：布爾津縣→(約 220KM/3H) 烏爾禾魔鬼城→(約 260KM/3H) 獨山子/奎屯

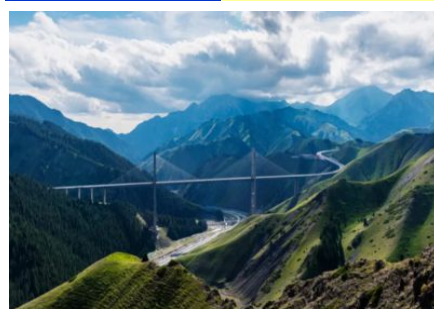
【烏爾禾魔鬼城】在克拉瑪依市烏爾禾東南三公里，有一處獨特的風蝕地貌，定名為風城，人們習慣稱它為“魔鬼城”。方圓約 10 平方公里，地面海拔 350 米左右，據考察大約一億多年前的白堊紀時，這裏是一個巨大的淡水湖，湖岸生長著茂密的植物，後來經過兩次大的地殼變動，湖泊變成了間夾著砂岩和泥板的陸地瀚海，地學上稱它為“戈壁臺地”。千百萬年來，由於風雨剝蝕，地面形成深淺不一的溝壑，裸露的石層被狂風雕琢得奇形怪狀，在起伏的山坡上，布滿血紅、湛藍、潔白、橙黃的各色石子，宛如魔女遺珠，更增添了幾許神秘色彩，內城地處風口，四季多風。每當大風喬來，黃沙遮天，大風在風城裏激蕩迴旋，淒厲呼嘯，如同鬼哭，“魔鬼城”因此而得名。堪稱為天然博物館。由於這裡景致獨特，許多電影都把魔鬼城當作了外景地，比如奧斯卡大獎影片《臥虎藏龍》。該地貌被《中國國家地理》“選美中國”活動評選為“中國最美的三大雅丹”第一名。

【遠觀百里油田】“克拉瑪依”系維吾爾語“黑油”的意思。1955 年 10 月 29 日，克拉瑪依一號井出油，發現了克拉瑪依油田。經過 30 多年的艱苦創業，昔日的戈壁荒灘，已建成為一個具有勘探、鑽井、採油、輸油、煉油、運輸的石油工業生產基地和石油工業新城。我們將途經這個一望無際的石油生產基地，無數大型抽油機(俗稱磕頭機)，會讓人大開眼名。“磕頭機”伴隨我們 100 多公里，這一道獨特而蔚為壯觀的風景，讓我們無比激動、無比震撼，雖然地表荒蕪，陽光毒辣炙烤，見不到一絲綠色，見不到一個身影，但正是這些不知辛勞的“磕頭機”打破了這裡的寂寞，呈現在我們眼前似熱火朝天的工作場面，讓人覺著生命的讚歌在這延續。

早餐：飯店內早餐	午餐：中式合菜 RMB 50/人	晚餐：源膳坊風味 RMB50/人
住宿酒店：★★★★獨山子萬達錦華酒店 或奎屯希爾頓歡朋酒店 或同級		

## 第七天

### 獨山子/奎屯-賽裡木湖【環湖、藍冰奇觀】-途徑果子溝大橋風光-伊寧



車程時間：獨山子/奎屯→(車程約 320KM/4.5 H)賽裡木湖景區(景區遊覽約 4H)→(車程約 100 KM/1.5H) 伊寧

【賽裡木湖】古稱“淨海”，是一個風光秀麗的高山湖泊，外觀類似於藍寶石。賽裡木湖蒙語“賽喇木淖爾”，意為“山脊樑上的湖”，又稱“三臺海子”。湖面海拔 2071.9 米，東西長 30 公里，南北寬 25 公里，面積 453 平方公里平均水深 46.4 米，最深處達 106 米，蓄水量達 210 億立方米。四面環山，冬暖夏涼，景色宜人；冬季，鑲嵌在冰山雪原之中的橢圓形湖面雪湧水凝，宛若潔白鬆軟的絲錦



上擱置著一塊晶瑩的翡翠；到了夏季，湖畔林茂澗清，草綠花紅，遼闊的草原上，幕帳點點，炊煙嫋嫋，牛羊成群，牧馬賓士，構成一幅動人的牧場風景畫。

**【藍冰奇觀】**當北風卷起天山深處的雪霧，將整個伊犁河谷籠罩在銀白的靜謐中時，賽裡木湖悄然換上了它最神秘的冬裝。這座被譽為“大西洋最後一滴眼淚”的高山湖泊，在零下二十度的低溫中凝結成一片廣袤無垠的冰原。陽光灑落其上，湖面折射出如寶石般深邃的藍色光芒，仿佛大地睜開了一隻幽藍的眼睛，凝視著蒼穹。這，便是賽裡木湖冬季最震撼人心的奇觀——藍冰世界。不同於尋常湖泊結冰後呈現的灰白或乳白色調，賽裡木湖的冰層因高海拔、低污染和極寒氣候的共同作用，形成了極為純淨的透明冰體。當積雪被強風吹散，裸露出湖面，陽光穿透數米厚的冰層，光線在冰晶間反復折射與散射，最終呈現出夢幻般的鈷藍、寶藍甚至近乎紫羅蘭的色澤。這種自然光學現象，如同大自然親手調製的一幅冷色調油畫，令人屏息。賽裡木湖的藍冰之美，不僅在於視覺的衝擊，更在於它的孤獨與純粹。**註：藍冰為自然現象，如無法觀賞，請見諒！**

**【途徑果子溝大橋風光】**又稱塔勒奇溝，因山溝內遍佈野生蘋果而得名。果子溝風景秀麗，景觀奇異，歷來被視為新疆的名勝之地，素有伊犁“第一景”之美稱。它縱貫北天山，是 312 國道烏魯木齊至伊犁公路的必經通道，也是伊犁的天然門戶。“松樹頭”是果子溝的絕頂之處，北下直達賽裡木湖畔，南下直入果子溝峽谷。“賽裡木湖”亦稱三臺海子，與果子溝唇齒相依，亦為新疆名勝之一。由松樹頭南下二臺林場，山路盤旋坎坷，一落幽谷，是果子溝的險峻之處。落谷傍山有一高山瀑布凌空奔瀉而下，狀如白練懸空，壯觀異常。

早餐：飯店內早餐	午餐：中式合菜 RMB50/人	晚餐：新疆烤全羊 RMB120/人
住宿酒店：★★★★兵旅昆崙酒店 或景雲亞丁酒店 或同級		

第八天

伊寧-吐爾根【吐爾根杏花(含電瓶車)】-那拉提【那拉提草原(含空中草原區間車)】



車程時間：伊寧→(車程約 200KM/3.5H)吐爾根杏花溝→(車程約 50 KM/1H)那拉提鎮

**【吐爾根杏花】**位於新疆伊犁哈薩克自治州新源縣吐爾根鄉，是一片中世紀遺留下來的原始野杏林，也是新疆野杏林比較集中的地區之一。占地面積約 3 萬多畝。這片杏林集中分佈在鞏乃斯河北岸，是中世紀遺留下來的原始野杏林，具有極高的生態和觀賞價值。吐爾根杏花溝的杏林據考證是西元 14 世紀遺留下來的，具有悠久的歷史背景。這片杏林未經人工雕琢，保留了自然原始的美感，被譽為“塞外江南”的伊犁河谷中的一顆明珠。**註：因花期時間極其短暫，如遇天候因素(下雨、乾旱、氣溫...)其凋謝或未綻開會依往原景點純欣賞，若無法接受大自然的變動者，請勿報名。**

**【那拉提大草原】**此地處南北疆交通要道上，搭區間車前往那拉提草原系亞高山的空中花園，由茂盛而絢麗的中生雜草與禾草構成植株高達 50-60 釐米，覆蓋度可達 75-90%。仲春時節，草高花旺，碧茵似錦，極為美麗。那拉提年降水量可達 800 毫米，有利於牧草的生長，載畜量很高，歷史上的那拉提草原有“鹿苑”之稱。傳說成吉思汗西征時，有一支蒙古軍隊由天山深處向伊犁進發，時值春日，山中卻是風雪瀰漫，饑餓和寒冷使這支軍隊疲乏不堪，不想翻過山嶺，眼前卻是一片繁花織錦的莽莽草原，泉眼密佈，流水淙淙，猶如進入了另一個世界，這時雲開日出，夕陽如血，人們不由的大叫“那拉提(有太陽)，那拉提”於是留下了這個地名。

早餐：飯店內早餐	午餐：中式合菜 RMB50/人	晚餐：新疆風幹肉 RMB60/人
住宿酒店：★★★★★文旅那拉提英迪格酒店 或伊美那拉提酒店 或同級		

第九天

那拉提-伊寧【喀贊其民俗旅遊區(自由活動)】-霍城



車程時間：那拉提鎮→(車程約 45KM/1H)伊寧市→(車程約 45KM/1H)霍城縣

**【喀贊其民俗旅遊區】**喀贊其，維吾爾語的意思是“鑄鍋為業的人”。喀贊其位於伊犁哈薩克自治州的首府伊寧市南市區，臨近漢人街、人民廣場，是以反映伊犁維吾爾民俗風情為主的原生態大型人文景區，是伊寧的形象視窗，為國家 3A 級旅遊景區，到了這裡，吃、行、遊、購、娛都能體驗到濃郁的“新疆味道”。



早餐：飯店內早餐	午餐：中式合菜 RMB50/人	晚餐：霍城大盤雞 RMB50/人
住宿酒店：準★★★★霍城盛都大酒店 或東方景酒店 或同級		

## 第十天

### 霍城【中華福壽山景區賞野杏花(含區間車)】-獨山子/奎屯



車程時間：霍城→(車程約 45KM/1H)中華福壽山景區→(約 410KM/6H)獨山子/奎屯

【中華福壽山景區】位於新疆維吾爾自治區伊犁哈薩克自治州霍城縣大西溝鄉境內，是國家 AAAA 級景區，總面積達 180 平方公里。景區內生長著各類野果約 60 餘種，以野蘋果、野櫻桃李、野杏、野山楂和野核桃為主，被國家命名為“中國野生櫻桃李之鄉”。  
註：因花期時間極其短暫，如遇天候因素(下雨、乾旱、氣溫...)其凋謝或未綻開會依往原景點純欣賞，若無法接受大自然的變動者，請勿報名。

早餐：飯店內早餐	午餐：中式合菜 RMB50/人	晚餐：風味排骨 RMB50/人
住宿酒店：★★★★獨山子萬達錦華酒店 或奎屯希爾頓歡朋酒店 或同級		

## 第十一天

### 獨山子/奎屯-沿途欣賞兵團農墾風貌-烏魯木齊【自治區博物館(含專業講解)】



車程時間：獨山子/奎屯→(車程約 260KM/3.5H)烏魯木齊市

【自治區博物館(週一休館)】新疆維吾爾自治區博物館，位於烏魯木齊市沙依巴克區西北路，距市中心 2KM。博物館是省級綜合性地標博物館，也是新疆維吾爾自治區的文物和標本收藏保護、科學研究和宣傳教育機構。博物館外觀造型及內部裝飾具有維吾爾建築風格，管內展廳面積 7800 平方米，共收藏歷史文物、民族文物、革命文物等 5 萬餘件，其中，中國一級文物近 400 件，占全新疆總數的 60%。

註：如遇週一休館，則調整至第十二天參觀遊覽，敬請見諒！

早餐：飯店內早餐	午餐：中式合菜 RMB50/人	晚餐：新疆融合菜 RMB50/人
住宿酒店：★★★★萬達頤華酒店 或希爾頓花園酒店 或美豪麗致酒店 或同級		

## 第十二天

### 烏魯木齊【水磨溝公園、清泉寺、國際大巴扎】→ 廣州



車程時間：烏魯木齊→(約 20KM/0.5H)烏魯木齊天山國際機場

【水磨溝公園】在烏魯木齊的水磨溝區，藏著一方令人心醉神迷的世外桃源——水磨溝公園。它宛如大自然精心雕琢的瑰寶，又似歷史與文化緩緩流淌的長河，以其獨特的魅力，吸引著每一位到訪者的目光。踏入公園，映入眼簾的是那如詩如畫的山水景致。六座山峰層巒疊嶂，像是大自然用巨手精心堆砌的綠色屏障。山上植被豐茂，四季更迭，呈現出截然不同卻又同樣迷人的風貌。

【清泉寺】在烏魯木齊水磨溝公園的蒼翠懷抱之中，清泉寺宛如一顆璀璨的明珠，靜靜地散發著它獨有的魅力，將自然之美與人文之美完美融合，勾勒出一幅令人心醉神迷的畫卷。踏入清泉寺的領地，首先映入眼簾的是那座雄偉壯觀的山門。山門飛檐斗拱，造型古樸典雅，仿佛是從歷史的長河中穿越而來。朱紅色的門柱，在歲月的洗禮下依然鮮豔如初，彰顯著寺廟的莊嚴與神聖。門上的雕刻精美絕倫，每一處紋路都蘊含著深厚的文化底蘊，仿佛在向人們訴說著古老的佛教故事。清泉寺之所以得名，是因為寺廟周圍有一股清澈的泉水常年流淌。這股泉水源自山間，水質清澈甘甜，潺潺的流水聲如同天籟之音，讓人心曠神怡。泉水沿著山勢蜿蜒而下，形成了一條條清澈的小溪，溪水在石頭間穿梭流淌，激起一朵朵白色的浪花，宛如一條條白色的絲帶在山間飄舞。

【國際大巴扎】建築群落總面積達 10 萬平方米的國際大巴紮遵循伊斯蘭建築風格，以傳統磨磚對縫與現代飾面工藝相結合的處理手法，不作舞臺佈景式的建築語言堆砌，體現空間和光影的變化，在涵蓋了現代建築的功能性和時代感的基礎上，重現了古絲綢之路的商業繁華，其濃鬱的民族特色和地域文化對中亞及中東地區的輻射極具親和力。國際大巴紮是目前世界上最大的巴紮，主要對針對各地遊客，經營當地民族服裝、手工地毯、工藝品等，這裡有維吾爾族商人開設的店鋪、餐館和清真寺，在



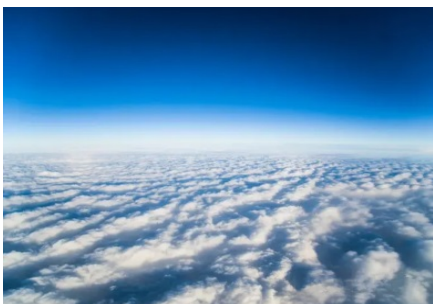
街道的兩側還有各種民族特產出售。

今日參觀完景點，由專業領隊帶領貴賓們前往機場辦理登機手續，搭乘豪華客機前往廣州。

註：因航班時間關係，第 12 天晚上貴賓們若不想入住飯店，可現退 RMB200 元/人，需整團貴賓在行程抵達烏魯木齊前統一確認不住，恕無法接受部分貴賓入住、部分貴賓不住，敬請見諒！

早餐：飯店內早餐	午餐：西域歡送宴 RMB60/人	晚餐：發放餐費 RMB50/人
住宿酒店：★★★★廣州美豪麗致酒店 或廣州機場美居酒店 或同級		

## 第十三天 廣州 → 桃園



整理行囊前往機場，辦理出境手續後，搭乘豪華客機飛返桃園國際機場，團員們互道珍重再見後，平平安安、快快樂樂地歸向闊別多日的家園，結束這次愉快的北疆之旅。期待下回再相會！

早餐：飯店餐盒	午餐：XXX	晚餐：XXX
住宿酒店：溫暖的家		

# 以上行程順序僅供參考，實際行程順序以團體行進順利為準 #

# 以上行程景點/餐廳/飯店如遇安全/政府徵收/景區關閉或維修等不可控因素，旅行社有調整權利，若無法接受，請勿報名！#

# 本行程團費所含景點門票均已分攤老人/小孩等優待票差價，亦不另行退還差價，請配合出示證件，若無法接受，請勿報名 #

# 中國大陸地區每年 4、5 月及 10、11 月季節交替期間，氣溫約 13-22 攝氏度，晝夜溫差大；酒店須配合政府環保節能政策，於此期間僅提供送風模式，無法提供冷氣；一般冷氣開放時間為 5 月底至 9 月底，具體時間以各酒店實際狀況為主，造成不便，請見諒！

### ◆70 歲以上或特殊旅客參團注意事項◆

1.若有行動不便（需要輪椅服務等）、慢性疾病、年滿 70 歲以上之貴賓，請主動告知。

2.為考量旅客自身之旅遊安全及行程順暢度，並顧及同團其他團員之遊覽權益，行動不便之貴賓，需與能獨立照顧您之家人或友人同行（家人/友人年齡需未滿 65 歲）。

以上 2 點需經敝公司評估，方始可接受報名。若報名付訂金後，本公司得知貴賓有行動不便等狀況，將取消貴賓參團，取消費和已產生的費用會向貴賓收取。

## 【特別說明】

- 報名預購作業金/訂金NT\$20000/人。
- 在網路上完成報名動作，只是完成預定手續，並不保證一定有團位，尚需待客服人員確認後方可確定。
- 網頁優惠名額有限，若優惠名額已滿，請以當時報名之網頁價格計算；促銷優惠限定團，請訂單成立後請立即付訂，不便之處，敬請見諒。
- 本行程團體機票（含燃油附加稅等）一經確認/開票後，均無退票價值；如遇疾病因素無法搭乘可提供醫療診斷證明，本公司協助申請退票，是否能退票以航空公司認定和實際退下費用為準；此點基於航空公司之規定，故請接受再報名，敬請見諒！

## 【費用包含】

- 住宿：全程入住正規涉外標準酒店(二人一室)。
- 用餐：如行程所標示。
- 兩地機場稅及燃油附加費。
- 保險：新台幣250萬旅遊責任險暨新台幣20萬意外醫療險(旅客未滿15歲或70歲以上，依法限制最高新台幣250萬旅行業責任險)。

## 【費用不含】

- 導遊、領隊和司機之服務小費：NT300元/人/天(請交於領隊統籌付給當地導遊及司機)。



- 2.房間小費以及行李小費敬請自付，行李小費以一件行李計算，提送一次建議人民幣5元/件，入住及離開酒店共2次提送，建議人民幣10元/件。
- 3.護照及新辦卡式電子臺胞證費用(費用請洽服務人員)
- 4.旅遊平安保險及旅遊不便險等其他私人保險項目。
- 5.行程表上未註明之各項開銷，建議、自費或自由活動所衍生之任何費用。
- 6.純係私人之消費：如行李超重費、飲料酒類、洗衣、電話、床頭與行李等禮貌性質小費及私人交通費。
- 7.團體旅責險不包含當地染疫後的所有醫療費用。

## 【作業規定】

- 1.團體報名確認後請繳交訂金。如個人因素無法成行取消當團行程，訂金無法退回。團體機票需團體去團體回，無法更改回程。
- 2.本行程團體機票（含燃油附加稅等）一經確認/開票後，均無退票價值；如遇疾病因素無法搭乘可提供醫療診斷證明，本公司協助申請退票，是否能退票以航空公司認定和實際退下費用為準；此點基於航空公司之規定，故請接受再報名，敬請見諒！
- 3.此團型使用團體機位，航班不可指定、不可延回、不可更改進出點、不可指定座位；特殊餐食及需求請報名時告知客服人員，以便作業。
- 4.本行程交通、住宿、觀光點絕對以最順暢之遊程作為安排，若遇特殊狀況如交通阻塞、觀光點休假、住宿飯店調整及其他不可抗拒之因素，或因飛機起降的時間、轉機點、進出點調整，行程因此可能會有所更動，本公司保有變更行程之權利。
- 5.航空公司保留航班時間調整及變更之權利。
- 6.請務必於起飛前3小時抵達機場辦理登機手續，逾時關櫃旅客需自行負責。
- 7.逢旺季或客滿，航空公司要求提早開立機票，繳交尾款時間將依航空公司規定辦理，不便之處敬請見諒！
- 8.正確行程內容、順序、班機時間、降落城市以及住宿飯店，請以行前旅遊手冊之行程表或說明會資料為準。
- 9.行程及餐食將會視情況（如季節、預約狀況、觀光地區休假及住宿飯店地點）調整。
- 10.旅途期間景區如需收取臺胞證查驗，煩請配合。
- 11.導遊會在車上販售當地土特產小物，貴賓可酌情選購，絕不強迫購買！
- 12.本行程為團體旅遊行程，為顧及旅客於出遊期間之人身及其他安全問題，於旅遊行程期間恕無法接受脫隊之要求；若因此而無法滿足您的旅遊需求，建議您另行選購團體自由行或航空公司套裝自由行，不便之處敬請諒。
- 13.本行程須同進同出，不可延回，若脫隊者行程中所載明之餐食，旅遊，住宿，船位等團體行程，將視為自動棄權，恕不退其餘團費。
- 14.大陸地區酒店常常會因官方批准星等的評比時間較長，或因酒店本身不想申請星等，但其酒店的建造、服務等格局都依同星級酒店標準，遇此狀況酒店將用【準】字自來代表，如造成困擾，敬請見諒。
- 15.本行程酒店住宿皆為2人1室（二張單人床房型）：
  - a. 因中國大陸地區沒有3人房型，因此若是加床，即是在原標準房內加行軍床或加床墊；但有部份飯店連行軍床或床墊都沒有得加，並且加床者費用並無減少，相當劃不來！
  - b. 中國大陸地區酒店需加價才能指定大床房型，或該酒店大床房數少，故無法保證用房。
  - c. 單人報名時，若無法覓得合住的同性別旅客，需補單人房差，敬請見諒。
- 16.若有特殊餐食者（例如吃素、不吃牛肉者）請至少於出發前5天（不含假日）告知承辦人員，為您處理。需求全程素食餐之貴賓，機上由航空公司安排外，行程中餐食將以每1~2人為二菜一湯，3人為三菜一湯，4人則為四菜一湯...以此類推，至一桌八菜一湯為上限(以現場具體情況處理)。
- 17.單人報名者：飯店房型以兩人一室為主。單人報名者，本公司將盡量安排同性別旅客或領隊同房；若指定單人入住，請按房型補足單人房價差，實際價差費用以當團說明公佈為準。
- 18.如未滿20歲之未成年人，未與法定代理人一同報名參加旅遊行程時，須得法定代理人之同意，報名始為有效！為確認您的報名有徵得法定代理人之同意，請記得將旅行社所給旅遊定型化契約書或同意書，提供給您的法定代理人簽名後並繳回，報名手續始有效完成！
- 19.請注意：團員欲刷機票票根時，請依各家航空公司作業程式提出申請，謝謝合作。票根請於開票前向當團OP提出申請，出發後則只能申請搭機證明，工作天數不一定，等候航空公司通知。且需收取手續費單程一份NTD100，來回各一份NTD200。