

# 【北歐星穹之約·芬蘭極光 10 日】

保證入住極光玻璃屋·聖誕老人村  
□VR 北極夜臥火車·極光圈三晚□

極光追獵之旅 拉努阿野生動物園 馴鹿雪橇體驗 海濱雪城凱米

## 【行程特色】

### 【北歐芬蘭極光 | Northern Lights】

十年一遇~極光大爆發~是大自然最奇幻的光影盛宴，當夜空被綠色的光帶緩緩點亮，彷彿夢境成真。極光如同舞動的絲帶，在寧靜的夜晚輕輕揮灑，讓人沉醉在一場只屬於北國冬夜的奇蹟之中。



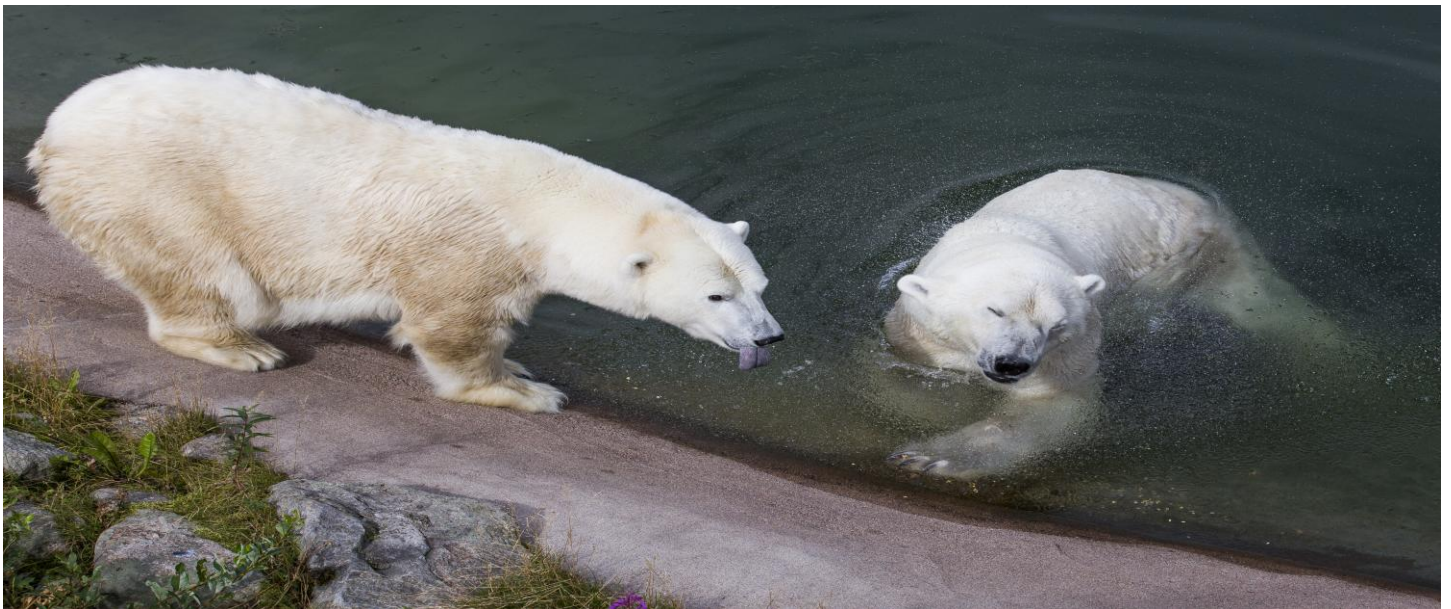
## 赫爾辛基【赫爾辛基大教堂、岩石教堂、中央圖書館】

赫爾辛基位於波羅的海畔的北歐首都，生活機能極佳、設計品味出眾，散發著簡約而純淨的氣息。



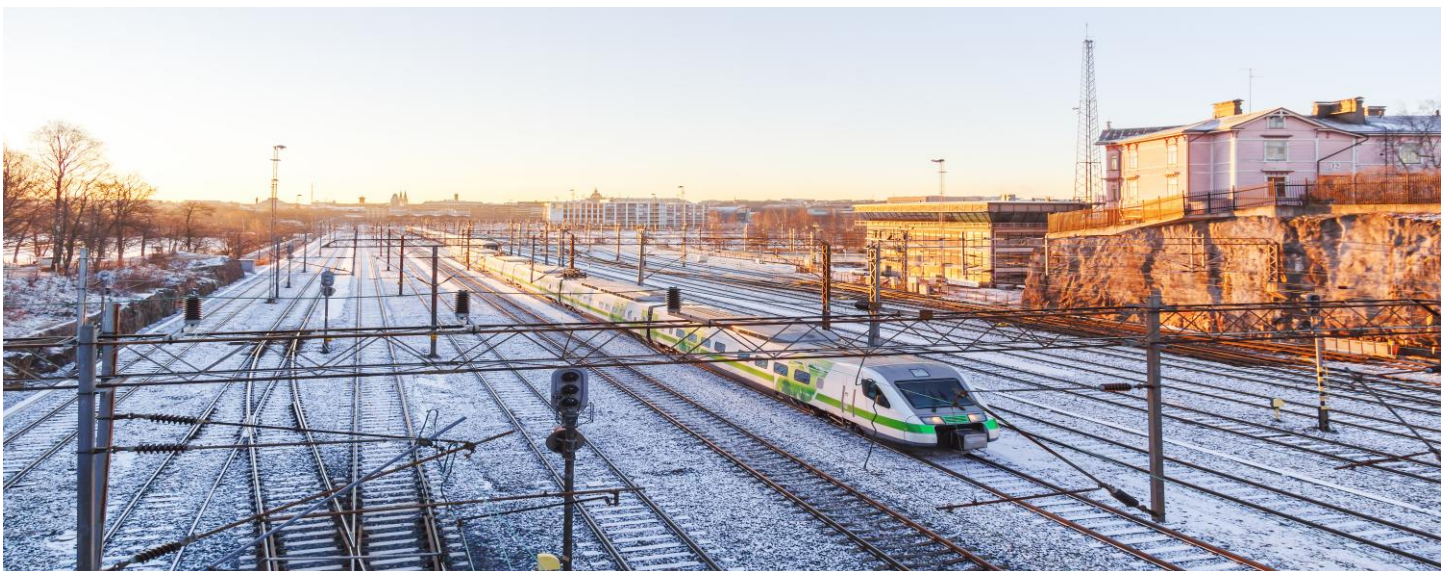
## 【豐富北極圈體驗 | 三晚北極圈】

在北極圈展開一場難忘的冬日冒險！乘坐馴鹿雪橇體驗當聖誕老人、乘車穿越白雪森林追逐天際間舞動的極光、還能探訪拉努啊北極野生動物園，近距離欣賞北極狐、馴鹿、北極熊等可愛動物，感受最純粹、最奇幻的極地魅力！



## 【北極夜臥火車 VR Train】

搭上芬蘭北極夜臥火車，從燈火輝煌的城市緩緩駛向銀白極地，在溫暖舒適的車廂中，一邊躺著休息，一邊欣賞窗外無盡雪原與極光閃爍，宛如一場穿越夢境的浪漫旅程！



## 【聖誕老人村 Santa Claus Village】

來到芬蘭最夢幻的聖誕老人村，走進北極圈的神奇世界！在這裡可以親手寄出蓋有北極圈郵戳的明信片，和溫暖親切的聖誕老人合影留念，還能在雪白童話小屋間漫步，感受一年四季都充滿歡樂與祝福的魔法氛圍。無論大人還是小孩，都能在這裡找回心中最純真的快樂！



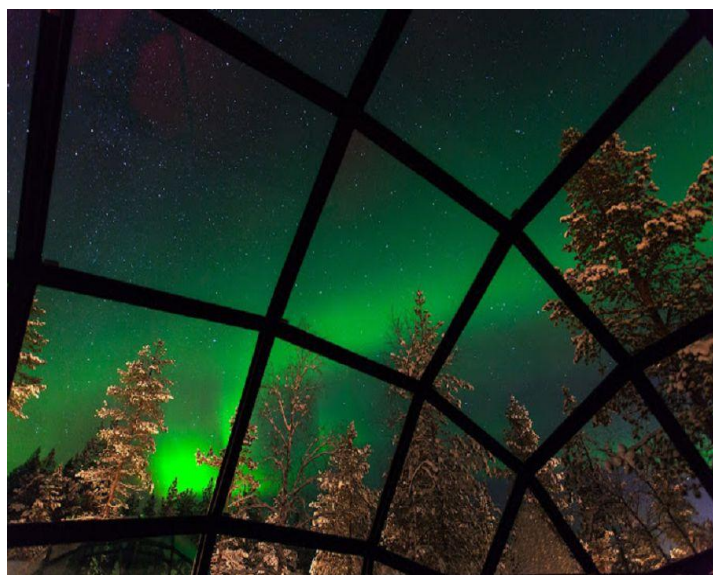
## 【精彩赫爾辛基】

【烏斯佩斯基大教堂】是西歐地區規模最大的東正教教堂，展現東正教藝術的莊嚴與細膩。作為芬蘭與俄羅斯歷史連結的重要象徵。【西貝流士紀念碑】為紀念芬蘭作曲家尚·西貝流士而建，紀念碑形態自由，表現音樂的流動與情感，致敬芬蘭音樂靈魂的雕塑藝術。【參議院廣場】整體建築風格莊嚴典雅，展現新古典主義的城市規劃，是廣場視覺的焦點。



## 【保證入住玻璃極光屋】

在北國雪原上，玻璃屋像點點星光散落大地。夜晚悄然降臨，躺在溫暖的屋內，頭頂是無邊的銀河與緩緩舞動的極光，色彩在空中流轉，宛如仙境的祝福。四周是靜謐的白雪世界，空氣中瀰漫著冬日的浪漫與魔法。每一次抬頭仰望，都是一場專屬於你的童話夢境。※註：以上圖片為玻璃屋示意圖，如 Northern Lights Village 或 Saariselka kakslauttanen Arctic Resort 已滿房，則改訂其他玻璃屋。



【參考航班】正確航班時間，以說明會資料和當日實際起飛時間為準。

出發天數	航空公司	航段	航班編號	起飛地	起飛時間	到達地	抵達時間
第1天	吉祥航空	台北-上海	HO1310	桃園	12:55	上海	15:05
第2天		上海-芬蘭	HO1607	上海	09:55	赫爾辛基	14:05
第9天		芬蘭-上海	HO1608	赫爾辛基	16:35	上海	07:40+1
第10天		上海-台北	HO1309	上海	09:40	桃園	11:40



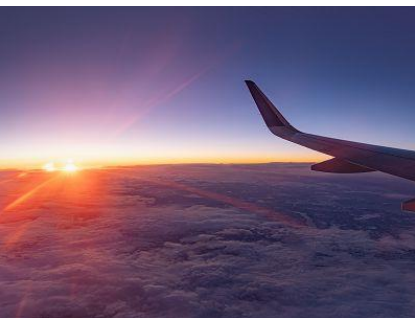
## 重要提醒

(※轉機旅客須自行備妥~效期內台胞證)

- 1.行程順序若因不可抗拒因素(如天候、交通、航班、船舶等)影響，而有飯店、景點、餐食順序上之調動，本公司擁有變更或調整行程之權利。
- 2.歐洲當地節慶與展覽眾多，若遇商展或節慶期間，本公司擁有變更或調整行程之權利，亦將會以同等級替代飯店及住宿點，敬請注意。
- 3.本行程的景點與餐食照片僅提供情境參考，實際景色與餐食會隨時節、拍攝角度而有所不同，敬請見諒。
- 4.極光為自然現象，其出現與否受多種因素影響，包括太陽活動、地磁擾動、天氣狀況及雲層覆蓋等，皆非人為可控，因此無法保證在行程期間能觀測到極光，敬請見諒！

## 【行程內容】

### 第一天 台北(桃園機場)/上海(浦東機場)



貴賓們今日集合於桃園國際機場，搭乘豪華客機經上海轉機，前往夢幻迷人的北國——芬蘭。這片宛如童話世界的國度，以潔白雪景、絢爛極光與純淨自然聞名於世，靜靜等待著我們展開一場溫暖而感動的北歐之旅。

早餐：XXX	午餐：XXX	晚餐：敬請自理
住宿：過境旅館		

## 第二天

### 上海/赫爾辛基【赫爾辛基大教堂、岩石教堂、中央圖書館】



【赫爾辛基 Helsinki】位於波羅的海畔的北歐首都，散發著簡約而純淨的氣息。城市依海而建，街道寬敞整潔，空氣中瀰漫著海水與松木的自然香氣。走在赫爾辛基的街頭，彷彿踏進北歐設計的展演舞台，每一棟建築、每一間店舖都散發出低調卻富有質感的美學。赫爾辛基有“波羅的海的女兒”的美譽。生活機能極佳、設計品味出眾，人口密集度低環境舒適。純淨的北歐雪國-芬蘭 2020 起連續三年成為「全球最幸福的國家」，今次報告還首次將世界各地的城市排名，芬蘭首都赫爾辛基也名列榜首，同時也是全球公認的設計之都，從街頭的招牌、咖啡館裝潢，到博物館與

設計專門店，每個角落都充滿創意與品味。想感受最道地的北歐風格，這裡絕對值得您細細品味。

【赫爾辛基大教堂 Helsinki Cathedral】(下車參觀)白色外牆搭配綠色圓頂，是當地最具代表性的地標建築，壯麗又寧靜。走進城市內部，一定不能錯過岩石教堂——由整塊天然岩石雕刻而成，陽光從玻璃圓頂灑落在岩石牆面上，營造出令人屏息的神聖氛圍。

【岩石教堂 Temppeliaukio Church】(外觀拍照)位於赫爾辛基市中心，是芬蘭現代建築中的代表作。整座教堂直接從天然花崗岩中開鑿而成，外觀低調內部壯觀，展現出北歐對自然的尊重與空間設計的極致簡約。教堂圓頂由銅片構築，天窗環繞，將自然光線引入寧靜空間。粗獷的岩壁與溫潤木材形成獨特對比，營造出沉靜莊嚴的氛圍。優異的音響效果使這裡成為熱門音樂會場地。

【中央圖書館 Oodi】(下車參觀)位於赫爾辛基火車站對面，建築外觀以木質曲線延展，展現北歐設計的開放感與現代感。空間由三層構成，設有書籍閱覽區、自習空間、電影院、多媒體工作間與親子區域，融合閱讀、休憩與創作功能。頂樓設有寬闊玻璃窗，視野開闊，能俯瞰市區街景與芬蘭國會大廈。內部採自然採光設計，氛圍安靜溫和，適合長時間停留。圖書館對所有人開放，不需申請即可進入。旅人可在此短暫休息，也可體驗芬蘭市民的日常生活節奏。建築本身即為藝術，走進其中，是一場建築與文化的旅程。

早餐：XXX	午餐：機上餐食	晚餐：中式六菜一湯
住宿：Scandic Helsinki Hub 或 Scandic Meilahti 或 Scandic Kalio 同級		

## 第三天

### 赫爾辛基→庫奧皮奧



【庫奧皮奧 Kuopio】四周環繞著大片森林與湖泊，是感受芬蘭自然風光與寧靜生活節奏的絕佳地點。城市緊鄰著芬蘭第四大湖「凱奧尼湖」，湖面遼闊，水天一色，展現出北歐自然的純淨與壯闊。市中心擁有溫暖愜意的氛圍，小巧的街道兩旁分布著咖啡館、當地設計小店與傳統市集。庫奧皮奧市場大廳已有超過百年歷史，是了解在地生活文化的好地方，販售著新鮮的麵包、莓果、起司與傳統美食。庫奧皮奧節奏悠緩，環境純淨，自然與城市和諧共存。來到這裡，能感受到心靈的安靜與生活的純粹，是深入探索芬蘭中部風景與文化的理想選擇。

早餐：飯店早餐	午餐：敬請自理	晚餐：中式六菜一湯
住宿：Lapland Hotels Kuopio 或 Kunnonpaikka Hotel & Spa 或同級		

## 第四天

### 庫奧皮奧→奧盧湖→海濱雪城【凱米】



【奧盧湖 Oulo】芬蘭第一大湖水面廣闊，湖岸線曲折多變，被當地人暱稱為「北方之海」。湖水映照著天光雲影，四周環繞著原始森林與低緩丘陵，構成一幅純淨而壯闊的北國景致。這裡遠離城市喧囂，空氣清新，湖區保有豐富的自然生態與原始風貌，是芬蘭人夏季最喜愛的度假地之一。沿岸散布著多座寧靜村落與隱密湖濱小屋，是體驗芬蘭式慢活與自然節奏的理想地點。

【凱米 Kemi】緊鄰北極圈，是拉普蘭地區的重要海港城市。這座城市以壯麗雪景與夢幻冰雪體驗聞名，冬季的凱米如同踏入童話世界，純白的雪地與結冰海面交織出一幅北極風情畫。城市本身規模不大，但擁有溫暖而純樸的氛圍。港口旁的燈塔、寧靜雪道與手工藝品店，都呈現出北國小城特有的節奏與風景。當夜晚降臨，天空漸漸轉為深藍，凱米也常成為欣賞極光的理想地點。綠色光帶在夜空中律動，為寒冬夜晚添上神祕色彩。凱米是一座將夢想與真實交錯的地方。冰雪的奇幻與北國的安靜，在這裡巧妙融合，成就出一段純粹又深刻的旅程回憶。

早餐：飯店早餐

午餐：北歐套餐或中式合菜

晚餐：方便逛街 敬請自理

住宿：Scandic Kemi 或 同級

## 第五天

### 凱米→拉努阿極地野生動物園→羅瓦涅米→聖誕老人村→拉普蘭地區



【拉努阿極地野生動物園 Ranua Wildlife Park】是北極圈內唯一的一座極地動物園。這裡擁有多達 50 種來自極地及亞寒帶地區的野生動物，是一個讓旅人走進北極生態的奇妙世界。園內的動物們包括北極熊、雪鴉、馴鹿、狼、狐狸以及許多其他珍稀物種。每一個動物的棲息地都根據其自然需求精心設計，讓來訪者不僅能近距離觀察這些動物的日常生活，還能了解它們在極地環境中的生存智慧與挑戰。冬季時，這裡的景象尤其迷人。厚厚的積雪為園區增添了幾分神秘與詩意，旅客可以在冰雪覆蓋的環境中，體驗芬蘭獨有的極地風光。

【羅瓦涅米 Rovaniemi】是拉普蘭的首府，也是芬蘭最具代表性的北極圈城市。城市緊鄰北極圈，四季風貌分明，是體驗冰雪奇景與薩米文化的絕佳據點。冬季時的羅瓦涅米宛如童話世界，白雪覆蓋松林與屋頂，空氣清新透亮，整座城市靜謐純淨。

【聖誕老人村 Santa Claus Village | 走進真實童話的北極村落】位在芬蘭拉普蘭地區的羅瓦涅米市郊，是世界知名的北極圈地標與聖誕主題村。雪白大地上，一幢幢木屋與聖誕燈飾點亮了極地的冬日氛圍，吸引來自世界各地的旅人造訪這座夢幻村落，親身感受聖誕節的魔法時光。園區中央是一條清楚標示的北極圈緯線，穿越此線，象徵正式進入北極圈，是旅程中的紀念時刻。旅人可在官方郵局寄出加蓋北極圈專屬印章的明信片，傳遞這份來自雪國的祝福。在★聖誕老人辦公室中，可以與真正的聖誕老人見面、合照並留下難忘對話。工作人員著裝溫馨，村落氛圍歡樂又充滿節日情調，讓每一位大人與小孩都感受到童年記憶般的感動。整個村莊設計精緻，處處洋溢著芬蘭手工藝與北極風格，包含聖誕商品店、薩米文化展示空間與極地餐廳。

早餐：飯店早餐

午餐：中式六菜一湯

晚餐：敬請自理

住宿：Scandic Rovaniemi City 或 Original Sokos Hotel Vaakuna Rovaniemi 或同級

## 第六天

拉普蘭地區【烏爾霍凱科寧國家公園】→羅瓦涅米→馴鹿或哈士奇雪橇體驗→雪地摩托車→特別安排入住極光玻璃屋



【烏爾霍凱科寧國家公園 Urho Kekkonen National Park】位於芬蘭拉普蘭地區，成立於 1983 年，以紀念芬蘭歷史上任期最長的總統——烏爾霍·凱科寧。公園範圍遼闊，涵蓋起伏的山巒、密林與凍原，是芬蘭北境自然景觀的代表。冬季的國家公園被白雪覆蓋，松林靜默矗立，空氣清冷純淨。雪原在光影變化下閃爍著淡藍與銀白色調，形成宛如畫作般的極地風光。

【馴鹿雪橇體驗 Reindeer Safari】在芬蘭拉普蘭，馴鹿不只是傳說中的聖誕使者，更是北方居民世代代的生活夥伴。乘坐馴鹿雪橇穿梭於靜謐白雪森林之中，是一種貼近自然、節奏悠緩的旅行方式，彷彿穿越時空，回到極地最純粹的生活場景。雪橇由當地薩米人飼養的馴鹿拉行，滑過被雪覆蓋的樹林與開闊的原野。馴鹿腳步輕盈，拉動雪橇的節奏穩定，耳邊是雪地輕輕摩擦的聲音與森林的寧靜呼吸，讓人自然沉澱思緒，感受北極世界的從容與清新。

【哈士奇雪橇 Sleigh】在神秘夢幻的拉普蘭冬季，展開一場充滿驚奇與樂趣的極地冒險！活力十足的哈士奇們精神抖擻地吠叫著，拉著雪橇飛馳在靜謐的森林與純白雪野之中。跟隨牠們矯健的步伐，穿越銀白世界，感受風雪輕拂臉龐，體驗一段獨特又難忘的雪地旅程。

\*\*\*哈士奇/馴鹿雪橇兩種體驗擇一進行

【雪地摩托車體驗 Snowmobile Safari】(特別安排)穿上專用防寒裝備，騎乘摩托車在雪地上奔馳，沿途吸取清新空氣，盡覽壯麗冰雪美景，感受雪國大地的純粹與壯闊，留下難以忘懷的旅程回憶。遠方的森林與冰丘被銀白覆蓋。旅程從此刻展開，搭上雪地摩托，沿著閃著微光的雪道一路向前，穿越林間與開闊原野，追尋天際那一道神秘而夢幻的光。雪地摩托是極地冬夜中最靈活的交通方式。行駛途中，寒風拂面、星辰清晰，雪地在車燈下閃爍，旅程充滿期待與儀式感。

※貼心提醒：(A) 雪地摩托車二位貴賓共乘一部，駕駛人請攜帶國際駕照。(B)心臟病、高血壓、脊椎及頭頸受傷者、孕婦等嚴禁搭乘。

(C)參加雪上摩托車，需限 12 歲以上或身高 130 公分以上；若未達上述標準或 4-11 歲兒童將安排摩托車拖行雪橇代替活動。

特別安排入住【★極光玻璃屋】設計精緻的透明屋頂小屋，讓您在屋內舒適的環境中，無需走出門外，即可享受極光的奇妙演出。每間極光玻璃屋都擁有全景窗戶，特別設計的屋頂可讓您在冬季的夜晚，舒適地躺在床上，仰望燦爛的極光舞動。北極光在寒冷的空中綻放出綠色的光芒，這些如夢似幻的光帶隨著天際的變化悄然綻放，成為一生中難忘的畫面。

早餐：飯店早餐	午餐：中式六菜一湯	晚餐：飯店內享用
住宿：Saariselka kakslauttanen Arctic Resort 或 Hotel Northern Lights Village 或同級		

## 第七天

薩利色爾卡→羅瓦涅米【羅瓦涅米教堂、伐木工之燭橋】++ 芬蘭極光夜臥火車 VR Train++ 赫爾辛基



【羅瓦涅米教堂 Rovaniemi Church】建於 1950 年，是在二戰期間城市毀壞後所重建的象徵之一。由著名建築師 Bertel Liljequist 設計，其現代主義風格與拉普蘭自然環境形成對比，卻不失溫潤與莊嚴。教堂外觀以淺灰色石材與尖塔構成，塔樓高達 54 公尺，冬季白雪覆蓋時更加寧靜純淨。教堂內部空間寬敞明亮，祭壇牆上創作的大型壁畫《源泉》描繪希望與重生，象徵城市在戰後從廢墟中重建的精神。

【伐木工之燭橋 Lumberjack's Candle Bridge】是橫跨凍結凱米河的懸索橋，於 1989 年完工，成為羅瓦涅米最具代表性的現代建築之一。橋名取自芬蘭傳統「伐木工之燭」的火炬形狀，兩座高塔如火焰直指天際，象徵拉普蘭地區伐木歷史與精神傳承。橋長 320 公尺，造型簡潔俐落，冬日白雪覆蓋之下更顯寧靜純粹。夜晚燈光點亮塔柱，猶如林中火炬，映照著羅瓦涅米市區與河面冰層，成為拍攝極光與冬夜景致的熱門地點。

【芬蘭極光夜臥火車 VR Train】從羅瓦涅米啟程，搭上芬蘭★VR 夜臥火車，進入一段靜謐而夢幻的移動旅程。列車緩緩穿過銀白世界，車窗外是覆滿積雪的森林與村落，屋內則是溫暖舒適的臥鋪空間。夜

色中，不需奔波轉車，只需靜靜躺在柔軟床鋪上，讓列車載著身體與心靈一路南行。這段車程約 12 小時，晚間出發，清晨抵達赫爾辛基，省去了冗長的拉車時間，一覺醒來即達目的地！

早餐：飯店早餐	午餐：西式三道式	晚餐：方便逛街 敬請自理
住宿：VR 芬蘭極光夜臥火車		

## 第八天 赫爾辛基市區觀光【烏斯佩斯基大教堂、西貝流士紀念碑、參議院廣場】



【**烏斯佩斯基大教堂 Uspenski Cathedral**】是西歐地區規模最大的東正教教堂，由俄羅斯建築師 Aleksei Gornostayev 設計，於 1868 年完工。教堂採用拜占庭風格，以紅磚砌成，十二座金色圓頂象徵基督與十二使徒，建築氣勢莊嚴又富異國風情。教堂坐落於小山丘之上，冬日白雪覆蓋時紅磚與金頂形成強烈對比，成為赫爾辛基最具辨識度的城市景觀之一。內部裝飾以金色聖像與典雅壁畫為主，展現東正教藝術的莊嚴與細膩。作為芬蘭與俄羅斯歷史連結的重要象徵，教堂不僅是宗教聖地，也承載著多元文化交織的城市記憶。

【**西貝流士紀念碑 Sibelius Monument**】位於赫爾辛基市區西北側的西貝流士公園內，是為紀念芬蘭作曲家尚·西貝流士而建。雕塑由芬蘭藝術家艾拉·海爾托寧設計，以不鏽鋼製成，組成六百多根管狀結構，呈現出管風琴般的視覺效果。紀念碑形態自由，表現音樂的流動與情感，致敬芬蘭音樂靈魂的雕塑藝術。雕塑旁設有西貝流士的半身雕像，表情沉靜，與抽象的管狀結構形成對照。整座作品坐落於自然環境中，四周為樹林與步道，氣氛安定寧靜。

【**參議院廣場 Senate Square**】位於赫爾辛基市中心，由大教堂、總理府、赫爾辛基大學主樓與舊參議院大樓圍繞。整體建築風格莊嚴典雅，展現新古典主義的城市規劃。白色的大教堂坐落在石階之上，是廣場視覺的焦點。沙皇亞歷山大二世雕像立於中央，四周以對稱格局排列，展現當時的秩序與美感。廣場空間寬敞，是市民活動、文化展演與觀光拍照的熱門地點。

早餐：飯店或火車早餐	午餐：方便逛街 敬請自理	晚餐：中式六菜一湯
住宿：Scandic Helsinki Hub 或 Scandic Meilahti 或 Scandic Kalio 或同級		

## 第九天 赫爾辛基/上海(浦東機場)



【**赫爾辛基摩天輪 SkyWheel Helsinki**】坐落於市中心的南港海濱，於 2014 年正式啟用，是芬蘭首都的現代地標之一。摩天輪高約 40 公尺，外觀採藍白配色，呼應芬蘭國旗與北國冬季的純淨景致。摩天輪所在位置鄰近市集廣場與烏斯別斯基大教堂，站上高處可遠眺波羅的海冰封港灣、市中心歷史建築與雪覆街道交織出的冬日城市輪廓。夜幕低垂時，摩天輪燈光映照港口，成為赫爾辛基冬季夜景中最耀眼的存在。設計風格簡約現代，與周圍古典建築相互映襯，構成首都冬季天際線的視覺焦點。自啟用以來，赫爾辛基摩天輪已成為旅人心中的冬季記憶坐標。

【**老農貿市場 Old Market Hall**】建於 1889 年，是當地歷史最悠久的室內市集，位於南碼頭旁，紅磚拱窗的外觀低調典雅，內部則充滿熱鬧人情與芬蘭味道。市場內聚集多家本地攤商，販售各式煙燻鮭魚、鹿肉製品、起司、香料與手工甜點，也可見新鮮海產與特色熟食。這裡同時是認識北國飲食文化的絕佳地點。沿著木質走道慢慢逛過，一邊挑選伴手禮，一邊感受芬蘭人在地生活的節奏。除了食材與料理，市場中也設有幾家咖啡館與熟食店，能在簡樸的長桌前享用一頓地道風味午餐或小點，窗外是海港與停泊的船隻，風景自然樸實。老市場廳融合食材、文化與日常，是旅人在赫爾辛基最容易親近當地生活的一站。

早餐：飯店早餐	午餐：配合航班 敬請自理	晚餐：機上餐食
住宿：機上		



期待下次與您再相會，祝您健康順心。

早餐：轉機請自理	午餐：機上點心	晚餐：XXX
住宿：溫暖的家		

### 【作業說明】

1. 團體 16 人成團，並派遣合格領隊隨團服務。
2. 訂金每人 \$50000 元。
3. 歐洲申根免簽。(於大陸轉機,請自行備妥~效期內台胞證)
4. 持外國護照報名需 + \$3000
5. 航空公司規定，團體機票(含燃油附加稅)一經開票後，無退票價值，敬請見諒。
6. 若因不可抗力因素/航空公司變動航班時間/景區臨時關閉等，造成團體在行進時行程先後順序調整或更改調整行程，將盡力忠於原行程內容，敬請見諒。
7. 團費以二人一室計算，若為單人報名參團，無法配房時或因個人指定需求單人房則需補單人房差價。  
※歐洲旅館房間規格大多數以雙人房 2 張單人床為基準房型；若您指定特殊房型(大床房型或三人一室房型)，最慢需於出發前 7 日告知您的業務，因特殊房型甚少，須依旅館實際提供為主，恕無法保證。  
※依歐洲消防法規之規定，小孩係指滿 2 歲至未滿 12 歲之孩童(以團體出發當日為準)，必須有大人同行，亦需佔床位；嬰兒係指未滿 2 歲之孩童，可不佔床。
8. 如旅客於行程有餐食特殊需求，如素食、兒童餐、忌牛等請於報名時告知服務人員，以利事先作業。  
**依照航空公司規定，開票後無法更改機上餐食，敬請見諒。**
9. 在網路上完成報名動作，只是完成預定手續，並不保證一定有團位，尚需待客服人員確認後方可確定。

### 【費用包含】

1. 來回經濟艙團體機票。
2. 兩地機場稅及燃油附加費。
3. 全程表列餐食、景點 + 門票、住宿飯店(全程兩人一室)、交通費用。
4. 參加本行程之客人本公司有投保旅行業契約責任險 500 萬，意外醫療險 20 萬。  
(旅客未滿 15 歲或 70 歲以上，依法限制最高新台幣 250 萬旅行業責任險)。
5. 每位旅客可享有免費托運行李每人一件 23 公斤，手提行李 5 公斤。(詳細行李規範請見航空公司官網)

### 【費用不含】

1. 個人新辦護照或其他證件/簽證費用。
2. 行程表上未表明之各項開支，自選建議行程交通及應付費用。
3. 純係私人之消費：如行李超重費、飲料酒類、洗衣、電話、電報及私人交通費等。
4. **隨團領隊、導遊、司機等小費。每天每人 12 歐元 x 10 天 = 120 歐**
5. 個人旅行平安保險及旅遊不便險，若有需要，請自行投保

### 【安全守則】

為了您在本次旅遊途中本身的安全，我們特別請您遵守下列事項，這是我們應盡告知的責任，也是保障您的權益。

1. 若有行動不便、慢性疾病、年滿 70 歲以上之貴賓，請主動告知。
2. 為考量旅客自身之旅遊安全及行程順暢度，並顧及同團其他團員之遊覽權益，行動不便之貴賓，需有一人以上的家人或友人同行，並經公司評估，方始接受報名。若報名付訂金後臨時告知，將收取相關必要費用，敬請見諒。

**3.重要提醒：**因近來歐洲遊覽車偷竊案頻傳，為保障旅客財物安全，請旅客離開遊覽車時，貴重物品請務必隨身帶下車，盡可能不要將任何物品置留在車上，更不可將物品放置車上過夜。遊覽車司機不負保管責任，若因此有任何財物損失，旅客須自行承擔風險。

4.搭乘飛機時，請隨時扣緊安全帶，以免亂流影響安全。

5.觀光景點人潮眾多，請避免攜帶貴重物品出遊，並保持警惕留意身邊人事物

(1)如有貴重物品請託放至飯店保險箱，如需隨身攜帶切勿離手，小心扒手在身旁。

(2)切勿在公共場合露財，購物時也勿當眾清數鈔票。

(3)如遇陌生人(群)意圖接近，請盡量避開避免接觸

6.住宿飯店時：

(1)請隨時將房門扣上安全鎖，以測安全

(2)離開房間時，應當將貴重物品隨身攜帶，並勿在燈上晾衣物。

(3)勿在床上吸煙，聽到警報器響，請由緊急出口迅速離開。

(4)請自備盥洗用具及穿著輕便之衣物。(飯店並無全有吹風機、洗髮精、香皂；但無拖鞋、牙刷、牙膏；敬請自備)

(5)付費電視：飯店內的電視分付費及免費頻道。付費頻道需按房間號碼確認付費，才能使用！

(6)浴室地面有些未設排水口，浴盆防水簾請收到浴缸內；並請小心積水水滑，若使用不善而有淹到地毯情形，或破壞房間設施，會被飯店要求賠償，請特別注意。

7.游泳池未開放時請勿擅自入池游泳，並切記勿單獨入池。

8.搭乘船隻請務必穿著救生衣。

9.搭乘快艇請扶緊把手或坐穩，勿任意移動。

10.搭乘各項交通工具時，請勿任意更換座位，頭、手請勿伸出窗外，上下車時請注意來車方向以免發生危險。

11.搭乘纜車時請依序上下，聽從工作人員指揮。

12.團體需一起活動，途中若要離隊需徵得領隊同意以免發生意外。

13.夜間或自由活動時間若需自行外出，請告知領隊或團友，並應特別注意安全。

14.行走雪地及陡峭之路請謹慎小心。

15.遵守領隊所宣布的觀光地區、餐廳、飯店、遊樂設施等各種場所的注意事項。

16.重申歐盟加強查緝仿冒品，旅客出入境攜帶或穿著或購買仿冒商品，可處四年有期徒刑及 37 萬 3 千美金罰鍰。

### 【旅遊須知】

#### 【簽證】

1.自 2011 年 1 月 11 日起持「中華民國護照」(需有身分證字號之護照，無身分證字號如僑民，則不適用)以觀光名義入境「歐洲申根公約國家」可適用六個月內停留 90 天免簽證優惠。

2.旅客若為雙重國籍或多重國籍並「非」持中華民國護照入境歐洲申根公約國家，旅客請於報名參團前告知您的服務人員，並應自行查明所持護照所屬國家入境歐洲之相關簽證規定。

3.依法律規定，旅客辦理入出境中華民國手續，均應持相同國籍之合法有效護照。

4.根據歐盟規定，旅客若攜未滿 14 歲的兒童進入申根區，必須提供能證明彼此關係的文件(如英文戶籍謄本)或父母(監護人)同意書，而且所有相關文件均應翻譯成英文或擬前往國家的官方語言。相關細節請向擬前往國家之駐台機構詢問。

5.根據英國移民法規定，旅客若攜未滿 18 歲的親屬進入英國，必須提供能證明彼此關係的文件`

(A)父母(監護人)可提供英文戶籍謄本或英文出生/收養證明`

(B)非父母，可提供父母(監護人)英文同意書

6.為避免旅客因下列因素無法出境或入境歐洲，請旅客於行程出發七日前將護照正本交付本公司，由專人預先檢查確認並由領隊攜至機場辦理登機手續。

(A)無護照、護照頁數不足、效期不足(需六個月以上，以入境台灣之日期為基準)、過期者或護照汙損(包含髒污、封面與內頁分離、局部破裂、蓋有非出入境之印章等)、相貌變更與護照照片不符、姓名變更等：請詳閱「護照申請須知」或來電洽詢。

(B)特殊身份如：軍警人員、役男請先申請許可或加蓋「出境許可章」、雙重國籍、無身分證字號之中華民國護照、境外補發之中華民國護照...等)

(C)出國當天未攜帶有效護照

## 【小費】

在歐洲地區適時給予服務人員些許小費，是一種國際禮儀，也是一種實質性鼓勵與讚許；僅將各項有必要給予的小費建議如下，以供參考，以下所列金額以歐元為單位(每位)

- 1.房間清潔工：每房歐元一元，置於枕頭上。
- 2.行李服務員上、下大行李之小費，每件行李歐元一元。
- 3.隨團領隊導遊、司機等小費。每天每人 12 歐元 x10 天 = 120 歐

\* 其他服務小費，因地區及服務性質不同，可事先徵詢領隊或導遊之意見，再決定付小費之多寡。

## 【電話】

1.人在台灣，打電話到歐洲

台灣國際冠碼 + 歐洲各國國碼 + 當地區域號碼(不須撥 0) + 電話號碼  
(例如：002 + 33 + 1 + 電話號碼)

2.人在歐洲，打電話回台灣家中

歐洲國際冠碼 + 台灣國碼 + 區域號碼(不須撥 0) + 家中電話  
(例如：00 + 886 + 2 + 室內電話號碼)

3.人在歐洲，打電話回台灣的行動電話

歐洲國際冠碼 + 台灣國碼 + 行動電話(不須撥第一位數字 0)  
(例如：00 + 886 + 932XXXXXX)

## 【歐洲國碼】

德 國 49 / 奧地利 43 / 捷 克 420 / 克羅埃西亞 385  
匈 牙 利 36 / 波 蘭 48 / 馬其頓 389 / 阿爾巴尼亞 355  
保加利亞 359 / 羅馬尼亞 40  
英 國 44 / 盧森堡 352 / 法 國 33 / 比利時 32 / 荷 蘭 31  
瑞 士 41 / 匈 牙 利 36 / 波 蘭 48 / 義 大 利 39

## 【時差】

歐洲地區之時差因日光節約時間而有所不同

三月最後一個星期日至九月最後一個星期日：中西歐慢台灣 6 小時/英國慢台灣 7 小時

十月至隔年三月：中西歐慢台灣 7 小時/英國慢台灣 8 小時

## 【電壓】

歐洲各國之電壓均為 220-240 伏特/雙圓孔插頭(唯英國地區大多為三扁孔)；如行動電話、數位相機或電器用品等須於外站充電，請記得攜帶變壓充電器及轉換插頭。

## 【衣著】

- 1.歐洲天氣變化大，建議以方便穿脫的洋蔥式穿法為主。冬季應穿著雪衣、大衣、圍巾、手套、帽子以禦寒，春秋天氣仍涼，須攜帶保暖衣物，夏季則以短袖衣著為主，但早晚溫差大，仍需攜帶薄外套。若行程前往部份高海拔區域(如瑞士山區)，建議攜帶保暖外套。
- 2.歐洲氣候較乾燥，建議您攜帶保濕用品。
- 3.天氣多變，建議您攜帶方便的摺疊式小傘，遮陽、擋雨兩相宜。
- 4.鞋子以舒適好走為主。此外，冬季或夏季山上有些地方會下雪，請攜帶防滑防水的鞋子。

## 【餐食】

- 1.若有吃素或特殊餐飲需求的貴賓，請務必在出發前告知。且國外素食餐較簡便，建議自行攜帶乾糧等。
- 2.歐洲團體旅遊之餐食安排基準為西式套餐三道式起、中式合菜六菜一湯起，除有特別說明之外皆不包含飲料。餐廳內免費提供之飲用水皆為生飲標準的自來水，其餘飲料皆須另外付費。本公司行程中如有餐食註明附加飲料，皆以每人一杯為限。
- 3.歐洲大多數國家人民均習慣生飲自來水，因此旅館、西式餐廳不若亞洲國家罕有熱水提供，若有需要請自備國際通用雙電壓旅行快煮壺及容器等或自購礦泉水飲用。
- 4.團體旅行中安排在中國餐廳用餐時，因歐洲各大城市之中國餐廳，受限於材料來源、當地飲食民情及廚師素質，實無法與國內相比較。若無法盡善盡美盡如您意，尚祈見諒！
- 5.義大利、法國地區因國家風情及文化較為簡便，通常早餐為麵包、火腿、起士、果汁或茶...等。

6.瑞士、德國、奧地利、捷克地區主食以肉為主，餐食變化較少，且口味較重。

### 【住宿】

- 1.歐洲因環保及氣候特性，冬季寒冷時間較長，夏季炎熱時間較短，且夏季日夜溫差大業晚涼爽，因此部分飯店房間僅設置冬天必備之暖氣設備，無冷氣設備，敬請諒解。
- 2.本行程所指單人房為單人房單人床房型。
- 3.若旅客有三人房或加床需求時，其費用及房間有無應依服務人員告知為主。歐洲地區大多數以雙人房2張單人床為基準房型，一大床部分房型較少，三人房型許多飯店都無此房型。如遇一定要需求三人房型而飯店無法提供此房型狀況下，能依房間大小狀況需求加床服務，尚請見諒。
- 4.如遇飯店未有加床服務內容時，如有旅客需入住單人房時應繳交差額房費。
- 5.歐洲部份飯店內浴室熱水為鍋爐式加熱系統，如遇同時段多人同時使用時，易發生熱水供應不足或不均之情況。沐浴前，請先確認熱水供水狀況是否穩定，如遇熱水不熱時，請稍候約30分鐘至60分鐘，待鍋爐重新加熱熱水，勿勉強使用。

### 【交通】

- 1.歐洲旅遊均為長程航班，建議可自備頸枕或其他須於機上使用之個人用品。
- 2.部分行程車程較長，如有需要可另備暈車藥。
- 3.為便於參訪景點，請穿著輕便、適合走路的鞋子。
- 4.因歐洲地區對駕駛工作時數較嚴謹，若有因工時而導致行程調整或更換司機之狀況，再請見諒。

### 【退稅相關】

- 1.退稅辦理需視該旅遊國之退稅規定，及您本次購買是否達滿足退稅之條件以及檢附單據之完整性。然領隊僅係協助告知旅客辦理退稅之辦理手續，並無法告知您退稅之成功與否。
- 2.旅客應於離境前辦妥退稅相關手續，如蓋章、保留單據。